



漕 魂

19 号

1 9 9 7 年

長崎大学医学部漕艇部



(寄稿)

ボート部万歳

老人保健施設

命の価値

結成/ボート部

我々他部

(近況報告)

(他大学から)

(練習について)

昨シーズンの練習

張白賀入門

(平成8年度報告)

(卒業にあたって)

ボートを滑いで

後輩へ送る言葉

白熱の終章



平成8年 夏合宿

(西国村コジ) 兼大の暗の人の人



平成8年7月 九州インカレにて（Aクルー決勝2位）



熊大・宮医の幹部の人達と（西医体にて）

ボート部万歳

目次

次

鈴谷悦堂 (昭和19年卒)

〈寄稿〉

ボート部万歳…………… 鈴谷悦堂 …… 1

老人保健施設…………… 尾崎正若 …… 2

命の価値…………… 長西靖 …… 3

結成/ボート部//多良の会…………… 山近史郎 …… 3

私も偷盗…………… 松尾敏明 …… 4

〈近況報告〉

…………… 5

〈他大学から〉

…………… 7

〈練習について〉

昨シーズンの練習についての反省…………… 古賀聖士 …… 7

蛋白質入門 実践編…………… 14

〈平成8年度試合結果報告〉

…………… 17

〈卒業にあたって〉

ボートを漕いで意味があるのか?…………… 岡真一郎 …… 34

後輩へ送る言葉…………… 岡田和一郎 …… 34

白熱の終章…………… 牟田口滋 …… 34

無題…………… 青山泰味 …… 34

〈部員雑感〉

日記…………… 大石正雄 …… 34

狼たちへの伝言…………… 古賀聖士 …… 34

イト・ザ・リッチ…………… 崎元暢 …… 35

無題…………… 山崎励至 …… 35

「漕魂十七号」…………… 高橋優二 …… 36

温故知新…………… 谷川治 …… 36

最近のこと…………… 牧野淳 …… 36

20世紀の男たちへ…………… 福田義文 …… 37

「負けたくない」…………… 宮崎浩充 …… 38

「……………」…………… 山本経之 …… 38

無題…………… 吉野俊平 …… 38

歯について…………… 及川将弘 …… 38

最近のボク…………… 土井晋平 …… 39

CCレモン…………… 程野茂樹 …… 39

今年の反省…………… 松永祥志 …… 39

「つぶやき」…………… 渋谷正樹 …… 40

GREEN HEAVEN…………… ウイクアンロン …… 40

雑感…………… 松本周平 …… 41

ああ人生に涙あり(水戸黄門主題歌より)…………… 森創 …… 41

無題…………… 諸藤陽一 …… 41

無題……………青山秀和……………42

私の好きなこと……………西田知見……………42

無題……………高木理博……………42

十思うこと……………田辺孝大……………42

無題……………戸上勝仁……………42

田川の風は……………渡辺庸平……………42

〈その他〉

長崎大学医学部漕艇部OB会会則……………44

漕魂の歌……………45

琵琶湖就航の歌……………47

OB会及び部員名簿……………51

編集後記……………66

〈表紙辞書〉

絆と励み……………4

静寂、水一い流、さあ、の空……………6

命の輪……………8

美人科科科……………15

水一い流式……………18

〈寄詞〉

無題……………41

あの人まじり苑より(水戸黄門主題歌より)……………41

静寂……………41

GREEN HEAVEN……………41

10月24日……………40

今平の又巻……………40

CONTEIN……………40

泉五の木々……………40

曲つてつ……………40

無題……………40

「負てまふべ」……………40

20世紀の民衆の心……………40

泉五の心……………40

嵐が吹流……………40

「新築十子母」……………40

無題……………40

トイ・ヤ・リマモ……………40

緑がさへの詩言……………40

日誌……………40

〈部員辞書〉

目

次

ボート部万歳

鈴木悦堂（昭和19年卒）

長崎大学医学部のインターネットホームページ (<http://www.mad.nabgasaki-u.ac.jp>) を見ますと、長崎大学医学部の開学記念日は、安政四年（一八五七）一月二日オランダ海軍軍医ポンペ・ファン・メーデルフォルトが、現在の県庁の所在地で医学の伝習を初めて行ったこの日、一月二日となっております。

その後、呼称の変遷等がありましたなかで、明治二年（一八八八）には第五高等学校医学部と改称され、明治七年（一八九四）に第五高等学校医学部とよばれた時代があります。熊本の第五高等学校の医学部がこの長崎にあつて、私達の医学部の前身であつたわけがあります。そうして、この第五高等学校にボート部が創立されたのが、明治二八年（一九〇五）です。その時の部長、初代部長さんは、あの夏目漱石だったので（全国五高会会報八一号四頁）（夏目漱石は其のころ五高の英語の教授でした）。当然長崎大学医学部ボート部も其の血をひいているわけですから、誠に誉れ高いボート部ということになりますね。凄いですね、弱かろうはずがありませんね。

私は、昭和十三年に、第五高等学校理科乙類に入りました。其の前の昭和十二年五高ボート部は毎年近江の瀬田川である全国高校対抗レガッタで、兼ねて念願の全国制覇を成し遂げています。私達の頃

は、一学期の期末試験が終わって夏休みに入るとすぐに、各運動部ごととに夫々全国から集まって、雌雄を決する大会があつていました。私達は、この大会のことをインターハイと呼んでいましたが、このインターハイで優勝して、全国制覇に至るのは本当に至難の業のようでした。私は野球部でした。五高ボート部はこの全国制覇を成し遂げたのですから、たいした物だと思つていました。野球部の練習もひどう御座居ましたが、ボート部の練習は、バック台、それに画津湖での先輩からの扱かれた等、野球部以上に相当な物のようでした。其れに耐えて全国制覇をして、落第もせずに、大学に進んで行かれたクルーの方々は、見上げたものと尊敬していました。

昨年暮れ、浜口のある居酒屋で、酒を飲んでカラオケで一つ覚えの琵琶湖周遊歌を、怒鳴り声で歌っていましたら、同じカウンターの隅のほうで一人で爛瓶を傾けていたひとが、突然、三高ですかと聞いてくるので、いや五高だといえ、ボート部かと、聞いて来る。野球部だと答えると、自分の父は五高のボート部であつた、そうして三年間ボートばかりこいでいたといつていたと、もう亡くなったが、との事であつた。名前を聞いていたので、帰って同窓会名簿を開いて見たら、私の一年上で、昭和五四年に亡くなつておられました。文科でした。全国制覇した五高クルーの御一人であつたのです。其の息子さんから、また一緒に、浜口の居酒屋で飲みましよう、と、年賀状を頂いていますが、未だ果たせずにいます。今度は三高の琵琶湖周遊歌ではなくて、カラオケにはありませんが五高端艇部部歌を、息子さんと一緒に歌おうと思つています。

老人保健施設

尾崎正若

昨年の四月からクラスメートから依頼されるままに随分長い間遠退いた臨牀に近い仕事をする羽目になった。

高齢者社会にいきなり飛び込んだ形で、驚く許りである。私も卒後暫くは外科医を志し日赤中央病院で研修をやり、屢々浅草の救急病院に当直に行つて、色々多彩なケースに遭遇したが、老人保健施設の存在は凡そ趣も異にしている。云はば家庭と病院との中間的な立場で数ヶ月の間に元気になって、又家庭に帰ってもらうことを原則として暫くの間、面倒をみてあげようと云うものである。

併しなかなか現実はそうではなく、一人暮しの老人が脳梗塞で急に半身麻痺を起こしたり、材木工場の工場長が失火した後に急激に老人性痴呆症が進展したり、家族がどうにも面倒を見切れなくなつて介護の助太刀を引き受けねばならなくなつたり、事情は千差万別である。

何れにしても私が過去四十年許り取り組んだ高血圧の基礎研究や抗高血圧薬の作用と其の効果、静穏薬、糖尿病薬臨床実習の感が深い。それにしても抗高血圧薬は良く作用する。血圧は安定化し得るものとの実感がある。

それにしても始末が悪いのが老人性痴呆症による、諸症状はなかなか手強い。今食事をすませて食堂から降りて来た許りの老婆が「お食事はまだですか?」と問い、徘徊して無意味に廊下を歩きまわる。「いめんない、ごめんない」の連発である。その中に「お寒うございます、お寒うございます」沢山に着込んでいる百二才になる老婆の言である。「一歩上ア、お寒うございませうございませうございませうございませう」果は、入浴時に物凄く抵抗して看護婦の腕に噛み付く始末である。なまじトランキライザーや睡眠剤の適応でもないし、この様な中投性の異常態に効を奏する薬物は期待薄であろう。皆が一生懸命優しく声をかけ、併し何がどう効いたのか解らない。皆が一生懸命優しく声をかけ、入浴させ、食事を与え、良眠がとれる様に、又なるべく規則正しい排泄がある様にするなど、たゆまぬ介護努力をする中に、「ありがとう」「お世話になります」戒は笑顔を見せる様になったりすることもある。

一人暮しの老人が全く生きる元気をなくしていたところ、自分と同じ様な老人が、又仲間が沢山居る事に気付く、一人ぼっちでないを認識するのも解らないがこの様なケースに会うと介護士、看護婦達が又元氣百倍。来る日も来る日も大変な筋肉労働に日夜励む源動力になる。

中には諸種薬物やリハビリのマッサージなどが総合的に効を奏した結果元気をとり戻して家族を迎えられて家庭に帰つて行く老人も居て玄関先でその方達の笑顔を見る時などは私の嬉しさも一入である。

最近読んだ本の中にもう自分にはこの義父の面倒はみ切れなと思つて病院に預けることにした嫁さんが修行僧に諭され「もう、この父親をヒトと思うな「ほとけ」と思え一心におつかえなさい。さすればきつ

とあなたの後半生を悔いなくおくれるでしょうと云われ、気を入れかえて介護に専念する様になり、矢張り聞いたこともなかった、「ご苦労さん」の一言が父君から出る様になったとか。

何か説教じみて来たが病いを得ている人はあくまでも人間であり心身ともに患っている人であることを忘れてはなるまい。自ら通ずるところもあろうかと思うのである。

医学校の中でなかなか患者さんの思い患う気持ちを何所までとらえて、治療すれば良いかなど手ほどきを受けることは少ない様に思えてならない。

諸君は将来どうするか考えて見ては!!

命の価値

長西靖 (昭和46年卒)

お前たちは

のために

命をすてるんだ

お前たちは

知らないかもしれないが

命より大切なものがあるんだ

それは失われた時にわかるだろう

ばってん、それでは遅すぎる

長い歴史の教訓から
何が命よりも大切なものか

お前たちの能力で

「**ボート部**」をつかみとり
その際にボート部などに対するメッセージをお伺いし、
ボートで鍛えた魂で

実現に向かって進んでほしい

内実がトクマリの味と持出

結成！ボート部“多良の会”

山近史一郎 (昭和57年卒)

豊吉並木の土高

ヒミツの風でマーマー

小生は昭和51年入部であります。(最近はそのころ生まれた現役部員もいるようで時の流れをしみじみ感じます)。その都市の新入部員は末永、倉富、北川、潮山君と小生の5人で、彼らと一緒に練習に明け暮れ、毎晩のように酒を飲み交したものであった。6月の県漕でデビューし、8月の琵琶湖の西医体と何れも見事に敗退した。秋の宮城杯で初めての上記5人の同期生クルーが組まれた。結果は惨敗したが、それが最初で最後の純粋同期クルーだった。それから6年生の西医体が再び琵琶湖であり、ナックルのコックスと出場し小生のボート部生活の幕を閉じた。

今からその頃を振り返ると、不思議にいつも一年生時代を思い出す。大学受験を終えて、初めてきつい練習をやるわけで、苦しいこと

我もし民衆の友たらんとせば

今こそこの大学の宝庫の中より

真の宝石を選びて身に付くるべし。

真の技術と学問を盗み出して

民衆の中にもどるべし。

愚かしきわが大学とののしれども、

ここには有史以来の文化的遺産あり。

それこそ民衆に捧ぐべき宝物に非ずや、

然り、まさにこの宝物をもち去るべく

我は偷盗となるべし。

大学の研究室の片隅に身をおき

白き衣をまついて

夜遅くまで試験管をふるう

わが心はずでに偷盗のそれに化したり。

空襲警報の暗黒の中にありて、

わが眼ひとり不逞にかがやく。

(翌年若月先生は治安維持法違反にて検挙され、監獄生活を送ることになる。)

私もいつの日か偷盗となることでしよう。

きつと、きつと。

闘二 式主 (S2)

〈近況報告〉いて

昨シーズンの練習についての反省
今回の部話の制作にあたって、先生方に勤務先・現住所の確認の電話をさしあげました。その際にボート部などに対するメッセージをお伺いしました。以下にその一部を紹介いたします。
「主眼命練習」アは♡

（オフシーズンの練習）

古 實 義 支 式主 (H8)
昨シーズンのオフシーズンの練習内容などについては、オフシーズンに入ってから、基本的には氏家 佐藤 安雄 先生 (S5日大)

「学生時代のボート部の生活が一番苦しく、一番楽しかったです。」
「今O日会の会情がアはひります。昔々O日会会費が早々O日支

(1) 種目

朝 戸 末 男 先生 (S50)

「いつも試合の結果を楽しく読ませていただいています。がんばって下さい。」

「やばい、やり方が大きく変化したと言ってます。基本的に、とにかく長い距離を漕いで有酸素能力と筋持久力の向上を図るのが目的である。昨シーズンは30分市川根の気動機速決率に(日)の

時間を延ばして行き、最終的に(日)60分(日)の

Bクルーについては80分まで時間を延ばした。実際のやり方は、

「今度長崎の方へうかがわせていただきます。」上の長い時間を

力配分を引く。要するに「ガンガンいきたい奴は思いっきりやれ

いし、あるいはフォームのチェック若に觀念(日)式主 (H1)

石 川 治 先生 (S50)

〈他大学から〉

宮崎医科大学漕艇部主将 上野 史朗

こんにちは。貴部の部誌「漕魂」の創刊ということで原稿の依頼を頂き、大変うれしく思います。三校戦も終わり、今は来シーズンに向けての準備で、体力アップに励む毎日です。

ボートは、他の競技もある程度そうだと思いますが、特に「勝敗」にこだわる、こだわってしまうスポーツだと思います。試合にむけてひたすら練習を繰り返して、時間を費やす。次の日も、また次の日も。単純な反復運動。バランスがとれないものなら発狂寸前！これでレースで負けてしまうと、それまでの過程はすべて否定された気分になってしまふ。多くの人がそう感じているようにボートはレースで勝つことだけで楽しみを見い出せます。こんなスポーツは他にありません。今年宮崎で西医体があります。例年より一層忙しいシーズンになります。貴大学、熊本大学、そして宮崎医科大学が決勝で争えることを楽しみにしています。

〈練習について〉

昨シーズンの練習についての反省

5年 古賀 聖士

《オフシーズンの練習》

昨シーズンのオフシーズンの練習内容などについては、オフシーズンに入ってから、基本的には氏家コーチと主将であった私とで話し合っ
て決めた。その前年の陸トレとは内容や実施方法が多少異なっている
ので、反省も含めてまとめてみたいと思う。

(1) 種目

実施した種目について、やり方も含めて挙げてみる。

① エルゴ

昨シーズンやり方が大きく変化したと言ってよいと思う。基本的には、とにかく長い距離を漕いで有酸素能力と筋持久力の向上を図るのが目的である。昨シーズンは30分から始めて、約1週間毎に5分ずつ時間を延ばして行き、最終的には全クルー60分は漕ぐようにし、A、Bクルーについては80分まで時間を延ばした。実際のやり方は、週に2回エルゴを行うとして、その内1回は60分以上の長い時間を各自の力配分で引く。要するに、ガンガンいきたい奴は思いっきりやればよいし、あるいはフォームのチェックに専念してもいいし、それぞれが

課題をもって長い時間を有効に使うという訳である。そしてもう一回の方は30分または40分という短い距離でいかに長い距離をこげるかという距離ねらいの練習である。このときSRは全く統一する必要はなく、自分の好きなレート、もっと言えば自分が一番力を出しやすいレートで漕ぐようにする。具体的な目標としては、Aクルーなら、例えば40分漕なら最低でも10000メートルは越すように漕ぐべきだと思う。

②HW（ヘビーウエイト）

最大筋力の向上が目的。いざシーズンに入ってしまうとなかなか最大筋力の向上は望めないで、オフシーズンの間に十分やっておくべきだと思う。スクワット、ベンチオーバーロー、ハイパーエクステンション、腕引きを基本4種目として（その他、ベンチプレスやカールなど各自数種目行った）、最大筋力の80%の重さで10回×3セット。

③ランニング

有酸素能力の向上が目的。医学部グランド内を走るが、20周くらいまで距離を延ばした。一周ごとにタイムをコックスが計る。ランニングでは、膝や足首を故障しやすいので絶対に無理をしないこと。なお、例年は松山の陸上競技場を走っていたが、そこまで行く時間が無駄に思えたので医学部内を走ることにした。

④サーキット

メインの種目としては実施しなかったが、ランニングの代わりに行った。昨年のオフシーズンの最大の目的である有酸素能力と最大筋力の向上はサーキットでは望めない。サーキットは、筋持久力、もっとい

えばパワー持久力（パワー＝筋力×スピード）を鍛える種目と考えた方がよい。実施方法は、デッドリフト、タングエン、腹筋、アップライト、腕びき、スクワットを1セットずつ4サイクル行なう。各セットは60秒ワーク10秒レスト、2サイクル毎に5分休憩。最大筋力の約25%の負荷に設定する。2サイクル毎に脈拍を計り達成度を見る。慣れてくるとこの脈拍がなかなか上がらないようになるが、これはサーキットの負荷に慣れきってしまったためなので、負荷を上げるなりさらにスピードアップするなりした方がよい。

⑤乗艇

例年は三校戦以降はほとんど乗艇しなかったが、三校戦以降も週一回は必ず乗艇するようにした。メニューは、技術練習とロングが主体である。12月1月と寒くなるとなかなか漕ぐ気が起きないが、この時期は試合などなく結構のんびり漕げるので、サイドチェンジに挑戦したり、スカルを漕いでみるのもいいと思う。特にサイドチェンジにかんしては、シーズンに入っていくなりやるよりもこの時期から慣らしておいた方が絶対うまく行くと思う。

(2)練習回数及び種目の比率

オフシーズンのトレーニングを、9月から三校戦まで（第一期）と三校戦から12月まで（第二期）に大きく分けた。

①第一期（9月から三校戦まで）

乗艇練習を週に3回、HWを週に2回、Aクルーはさらにエルゴを1回という割合にした。さてここで問題になるのはこの時期のクルー編成であるが、基本的にはその年の幹部の方針に従えばよいと思う。

昨シーズンは、下級生への教育的意味も含めてほぼ均等クルーにした。そうした理由は、この時期でもない、Aクルーの者が下級生とともに乗って指導するということがなかなかできないことや、Aクルーとは言わなくても上級生とともに乗るだけでもかなり意識的に違うのではないかと思ったからだ。そうした目的がきちんとあるならば、三校戦の成績にはあまりとらわれなくてもいいと思う。

HWに関して。我が部の部員は西医体レベルで見ても、身長が低いのはしょうがないとしてもやはり細身の者が多い。これを克服するには、オフシーズンの十分なHWに尽きると思う。この点は氏家コーチからも指摘された。

さて、この時期10月初めから試験が始まる。各学年毎に試験の日程が異なるため全員が集まるのはなかなか難しいため、試験にあまり影響のない日を選んで学年別に集まりHWをするようにはしていたが、あまり参加率はよくなかった。せっかく練習して体力をつけても試験期間に体力を落としてはもったいない。最低限度の練習は必ずやるようにしたい。

②第二期（三校戦から12月まで）

乗艇練習を週に1回、HWを週に2回、エルゴを週に2回、ランニングを週に1回という割合。この練習をこなせば必ず有酸素能力、心肺持久力は向上する。有酸素能力の伸び具合をみるため、毎月一回三菱体育館行ってV O₂max測定を行なった（測定結果は部室に保存してある）。また、毎月一回エルゴの測定も行なった。やり方は、30分で何メートル漕げるかを測定し、体重換算値で評価する。体重換算値は、

$$\text{（距離} \div \text{時間）} \div \text{（体重} + 30 \text{）}^2$$

という式で求める。例年は、2000mあるいは2500mタイムトライアルでやっていたが、30分での測定結果と成績はほぼ相関するようである。ただし、30分での測定の方がより心肺持久力が反映されやすいようである。部員個々の詳しいデータは文末に掲載する。おおよそのデータを紹介すると、Aクルーで測定の結果、30分で7700mから7900mの間、換算値でいえば95には届かない程度であった。氏家コーチから言われた換算値の目標が1000であったからまだまだである。参考までに、東大ボート部では対校ともなれば8000mに達する者もいるようだ。

ところで、有酸素能力を鍛える練習は単調なものが多いため、その大事さをなかなか理解していない部員も多いが、一般的に1000Mレースでは有酸素と無酸素の比率が6:4ほどだと言われている。となれば当然、比率の大きい有酸素によるエネルギー供給をオフシーズンの間にまずは鍛え、無酸素による方もレースに照準を合わせて適時鍛えて行くのがよい。エルゴでのハイレートのセット練習やサーキットの方が息が上がって心拍数も上がりやすいので、いかにも練習をしたという気分になるのは確かであるが、これらはエルゴのロングやランニングなどの有酸素エネルギー供給システムを鍛える練習とは全く違う練習なのだということを理解したうえでバランスよく練習してほしい。

③第三期（1月から3月まで）

基本的には第二期と同じ回数と割合だが、ランニングの代わりにサーキットを行ったりした。また、雪などで乗艇ができなかったときはサッカーなどの息の上がりやすいスポーツを行なった。

そして一月の下旬に行なわれた恒例の駅伝大会で我が部のAチームが何と4位になってしまった。この好成绩は、エルゴやランニングで徹底的に有酸素能力を鍛えてきた成果だと思ふ。

3月からは試験が始まるが、ここでも最低限度の練習はキープして春合宿につなげたいものだ。なんだかんだいっても約一カ月後には九山があるのだから。

(3) 考察と反省

オフシーズン通して考えると、練習への参加率が常によかったとは言い難かった。実習や体調が悪い場合はしようがないが、何の連絡に來ない者が目立つ時期もあった。オフシーズンの練習は単調でおもしろみに欠けるので飽きやすいが、必ずシーズンに入ってから反映されるので頑張つてほしい。結果的に、練習の達成度にも人によって差が出たと思うし、エルゴの測定回数も差があったと思う。なかには、エルゴの記録がほとんど残っていない者もいる。エルゴの記録はシーズンイン前のクルー編成の参考にもなるので、記録がそろっていないと非常に困る。

氏家コーチには、全員の身長体重などの一般的データと毎月のエルゴの記録をFAXで送り、クルー編成のときなどいろいろとアドバイスをいただいた。クルーの編成は重要かつ難しい問題であるが、唯一の客観的なデータとも言えるエルゴの体重換算値を参考にコーチに相談するのが一番いいと思う。私の経験上、氏家コーチに相談すれば何でも分かりやすく教えていただけるので、特にキャプテンやコックスは連絡をもっと密にすべきだと思う。

HWのmax測定を一回だけ行なったが(もちろん毎月やる予定だったのだが)、なかなかうまくいかなかった。例えばベントをやるにしても個人によって微妙にやり方が違うし(特に下級生)、それを判定するコックスの評価方法にも差があるで大変だった。測定方法には「ウイダートレーニングバイブル」に掲載されていたものを用いたが、どうも従来から我が部で行なってきた方法の方がデータの比較のためにもいいようである。ここで改めてそれを掲載する。

※推定のMax×95%を何回挙上できたかで計算する。

挙上回数	%
1	100
2	97.5
3	95.2
4	92.5
5	90
6	88
7	86
8	84
9	82
10	80

以上、簡単にはあるがオフシーズンの練習についてまとめてみたが、改善の余地はまだまだ十分にあると思う。前年の練習でおかしいと思つたところはどんどん改善し、より良い練習をどんどん取り入れることが大事だと思う。例えば、ここ数年ずっと同じ種目でやっているHW、サーキット、ストレッチは、種目だけでなくやり方自体にも改善する所はないか検討の余地があると思う。そのためには、特に幹部学年やコックスが基本的なトレーニング理論や運動生理学についての知識を身につけていることが重要だと思う。

《Aクルーのシーズン中の練習》

シーズン中の乗艇練習で昨シーズンのAクルーが行なった練習について今から述べようと思う。

(1) 練習メニューとその内容

① 技術練習

さまざまな技術練習があるが、それが何のための練習なのかを忘れずにやるのが重要だと思ふ。強調すべきことは次のような所である。

- i) キャッチでのブレードワークを正確にする
 - ii) ドライブのミドルで、足と背中を力づよくうごかす
 - iii) フィニッシュの間も足で力を加えつづける
 - iv) レートを上げて行くにつれてドライブの加速も素早くする
 - v) リカバリーでリラククスする
- ② ユニテリゼーション
指定されたレートで40分から60分を漕ぐ。いわゆるロング。新しいクルーのユニフォームミティーを、高めるために最初のうちはたくさん行う。それから量を減らし、強度の高いタイプの練習に移行して行く。最終的には、レースのペースでのトレーニングや無酸素的なトレーニングで疲労した体を回復させたいようなときに用いる。またこのトレーニングでは、常に技術面に気をつけることが大事である。それから、60分のように長い時間漕ぐときは、一定のレートに変化をつけるのがいいと思う。SR20から30の間いろんなレートで漕げるようになるのを目指せばいいと思う。
- ③ トランスポーターション
有酸素パワーのトレーニングであり、VO₂maxトレーニングと呼

ばれることもある。あまり大量の乳酸が蓄積されない程度の高い有酸素強度でのトレーニングを行う。中間距離(2〜8分)を用い、レートは徐々にレースピッチに近いところまで上げていく。例えば、SR30で2分や3分のセットをやる。そしてレートを徐々に上げていく。

④ レースペース

レースピッチで効率よくボートを動かすことを身につける練習。34以上のレートでもブレードワークは正確に保ち、ドライブは素早く行い、リカバリーはリラククスする。セット練習としてやってもいいし、実際にレース形式でやってもいいと思う。

⑤ 乳酸パワー

レースペース以上でのトレーニングである。レート、強度、スピードは1000mレース以上のところで練習して、無酸素パワーを高める。例えば、1分×12セットをSR36で全力でなど。このときインターバルは2〜3分とつてよい。この練習は、クルー全員が本場にフルパワーで蹴らないと意味がないので注意。

⑥ 乳酸耐性

休息なしでレースペース以上の強度でトレーニングする。乳酸が大量に筋肉中にたまった状態でトレーニングすることになる。このトレーニングによって、選手が乳酸の激痛に耐えることに慣れようになるが、この激痛は、試合で好成績を残すには避けて通れない。例えば、2分×10セットをインターバル40秒で、3分×8セットをインターバル1分でやるなどである。つまり、インターバルをワークタイムの3/1に設定する。

⑦ ATP-CP 系
 レースの最初の 20〜30 秒（スタート、ローイング）でのエネルギーを供給するシステム（ATM-CP）をトレーニングする。スタ練では、技術的な所に気を使い過ぎるとどうしても蹴りが弱くなるので、多少粗削りでもとにかくフルパワーで水を全力で押すことが大事である。艇は最初は止まっている訳だから、スタートではどんなにレートばかり上がっても、水を押さないと艇は絶対に進まないのだ。スタートの話が出たついでに、具体的なレース展開について説明しておく。昨年の A クルーでもいろいろ試行錯誤したが、次のような方法に最終的に落ち着いた（なお、目標コンスタントレートを 34 に指定した場合）。まず、スタートは 4 本で、8-5-7-10 というスライドの割合にする。ローイングは 10 本、全てフルスライド。ここまでは、SR を無理に上げる事よりも、水中の蹴りを爆発させ、艇を少しでもはやくトップスピードにもっていくことに集中する。トップスピードのつたところでコンスタント。コンスタント 10 本終わった段階で SR 38、次の 10 本終わった段階で SR 36 にし、2500 m で足蹴り 10 本、これが終わった段階で SR 34 にセトルダウン。5000 m で足蹴り 10 本、7000 から 7500 m で 2 枚上げ、9000 m でさらに 2 枚上げ。組み合わせやレース展開にもよるが、だいたいこのような展開を目標にした。

(2) 各練習メニューの割合
 ①〜⑦の練習をどの時期にどういった割合で行うかで練習メニューは決まるが、大まかに言うと、西医体が近付くに連れて①〜⑦へと練習の比重を変えていくことになる。特に、⑤や⑥の練習はかなりの高負荷なので、夏合宿で徹底的にこれをやってピークまでもっていくのが

理想的なやり方だと思う。②の練習はシーズンを通してやったが、特に週の始めの練習や、調子が悪い時や、技術的な所を特に直したいときにやるのが有効である。さて、基本的には西医体から逆算して各時期の練習メニューが大体に残していると思う。九朝や県漕などの試合に向けてはどういう調整を行っていたかという点、だいたい 10 日前からその試合に向けての練習を行い小さいピークを作るが、ここで大事なのは、これらの試合で結果を出すことばかりを考えて、西医体に向けての大きな練習の流れをくずしすぎないことだ。あと⑦のスタ練であるが、試合前だけ行うのではなく、ふだんの練習のときからウォームアップの一つとして少しでもいいからやっておくのがよいと思う。

(3) 練習回数 (MR-朝乗艇、ER-夕乗艇)

火曜	オフ
水曜	エルゴ
木曜	MR、夕方 HW
金曜	MR、ER (夕方から合宿 in)
土曜	MR、ER
日曜	MR、ER
月曜	MR、(合宿 out)、夕方 HW

(4) 反省点
 昨年の A クルーの特徴として、漕ぎの改善がうまく行かなかった。4 月の段階と 8 月の段階で改善すべき項目の数が減るところかあまり変わらなかったような感じだった。さらに言えば、クルー内での漕法

エルゴの各時間での最高記録 (単位 ; m)

※故障者とコックスは掲載していない。

学年	氏名	30分	40分	60分	70分	80分
5	古賀	7823	10296	15052		19828
	山崎	7177	9493			
4	鵜瀬	7768	10150	15003	16835	19012
	高橋	6955	9198	13358		
	牧野	7230	9635	13726		18245
	宮崎	7577	9935	13721	16552	19033
	山本	7808	10128			
	吉野	7615			16784	
3	及川	7501	9573	13925		
	土井	6183	9263	13046		
	蓬菜	7212	9453	13547	13547	
2	松本	7266		13754	16233	
	諸藤		9392	13877	13862	

蛋白質 実践編

5年 古賀 聖 士

これは「漕魂」16号の「蛋白質入門編」の続編である。

1 筋肉作りのメカニズム

現在我が部でおこなっているヘビーウエイトHWは、基本的に次の2つのメカニズム筋肉作りを促進する。

第1には、筋肉繊維に微細な損傷を与え、その修復作業を過剰に行わせる事によって筋肉繊維を太くして行くというメカニズムである。

第2のメカニズムとして、ウエイトトレーニングには成長ホルモンの分泌を促す作用があることがあげられる。その程度は、計量よりも重量負荷のウエイトトレーニングで強い。成長ホルモンは血中アミノ酸の筋肉による取り込みを促し、また、インスリン様成長因子の分泌を促して筋肉による蛋白質合成を活発化する。

成長ホルモンの血中レベルはウエイトトレーニング終了後1〜2時間でピークを示すので、その時間帯にからだを休め、筋肉へのアミノ酸供給が活発になるような栄養的条件をセットすることが大事である。

2 睡眠と筋肉作り

睡眠にはウエイトトレーニングと同様に筋肉作りを促進する作用がある。そのメカニズムはつぎの2つである。

第1には、最も基本的な事ではあるが、物質の合成と分解、いわゆる物質代謝は、トレーニング中や日中の活動期には分解が優位にあって合成は劣位にあるのに対して、睡眠中には分解が抑制され合成が活

発になる。したがって筋肉の合成も睡眠中に高まる。

第2には、睡眠に入ると蛋白質の合成を抑制するグルココルチコイドの分泌が低下して、蛋白質合成が活発化すること、さらに、睡眠に入っているゆるノンレム睡眠が始まると、成長ホルモンの分泌が活発になり、それに伴って筋肉の蛋白質合成が活発になるといふ、2つの内分泌的要素が働くことによる。

後者の睡眠の成長ホルモン分泌刺激作用は夜間の睡眠中に見られるほかに、午睡中も見られるので、大相撲が伝統的に実施してきた午睡をとる習慣は、筋肉作りに有効である。

このような睡眠の筋肉作り促進作用を、ウエイトトレーニングの筋肉作り促進作用とうまく組み合わせることは、より効果的な筋肉作りのために大切である。この点を最も配慮したスポーツライフを営んでいるのは、大相撲界であろう。午前中の稽古の締めくくりにウエイトトレーニングを15〜20分間実行した後、入浴し、ちゃんこ鍋の食事を取り、午睡をとる。これはトレーニングと食事と睡眠の間隔が短いので、ウエイトトレーニングのあとからだをすぐに休養させることができるので合理的である。筋肉作りに熱心な力士は夕食前にもウエイトトレーニングを実行し、夕食を食べ、よるの睡眠にはいる。という様に、1日2回も筋肉作りを刺激している。

このようなやり方をすれば、横綱貴乃花がみせたように1年間で20kgもの筋肉を増やすことも可能となる。

3 効果的な食べ方

筋肉蛋白質の合成に必要なアミノ酸を供給するために、食事で蛋白

質食品をとることが筋肉作りのための栄養条件として基本的に大切なことは言うまでもない。しかし、我が部で行われているような、プロテインを牛乳に加えてとれば筋肉作りが促進されるというような、単純なことでその目的が達せられる訳ではない。最も大事なものは、食事のタイミングであると言ってもよい。

ウエイトトレーニングは成長ホルモンの分泌を促すが、そのピークはトレーニング直後から1〜2時間くらいしか持続しない。その間に血中にアミノ酸が大量に流れるようにしないと、成長ホルモンは筋肉作りを促進する威力を発揮できないまま、無駄になってしまうことになる。したがって、ウエイトトレーニングを実行する1〜2時間前に食事で蛋白質を摂取しておき、それが消化・吸収されて血中アミノ酸レベルが上昇しかかるころにウエイトトレーニングを実行する、というようなタイミングで食事をとるのが合理的である。そのためには、夕食で蛋白質を食べたあと、就寝前にウエイトトレーニングを実行するようにするのが有効である。

もう一つは、ウエイトトレーニングを終えた後30分と間隔を空けずに食事をとるやり方である。大相撲界のように、昼食前にウエイトトレーニングのあと直ちにちゃんこ鍋の昼食をとるようなリズムは、その好例である。夕方にウエイトトレーニングを行うのであれば、終了してすぐに夕食が食べられるようになっていふことが必要である。

4 合宿

筋肉作りを促進するための必要条件を示したが、それをスポーツライフで充たすには、ウエイトトレーニングと食事と睡眠の3つの要素をタイミングよくセットしなければならぬ。

そのための1つの方法は、大相撲界や漕艇界、その他の一部のスポーツ団体が実施しているような合宿制をとることである。トレーニングと食事と睡眠を同一の場所で行うことは、最も効率のよい筋肉作りのためのスポーツライフなのである。

このようにみてくると、我々の実際の合宿中、練習後めし食ってプロテインのんだあとごころ寝てるのは、一見するとただららしているように見えるが、実はごく有効なシステムだったのだということになる。

最後に、わたしの経験上、夏合宿などで体重の減少が気になる場合は、タンパクが主成分のプロテインを飲むよりも、『ウイダーウエイトアップビッグ』のような糖質の含有量の多いプロテインの方が体重をキープできる気がする。

食品名	タンパク質 (g)	糖質 (g)	脂質 (g)	カルシウム (mg)	鉄 (mg)
鶏胸肉	23	0	0	5	0.7
鶏皮	18	0	22	5	0.7
鶏もも肉	23	0	0	5	0.7
鶏大腿肉	20	0	0	5	0.7
鶏小胸肉	20	0	0	5	0.7
鶏ささみ	23	0	0	5	0.7
鶏皮	18	0	22	5	0.7
鶏もも肉	23	0	0	5	0.7
鶏大腿肉	20	0	0	5	0.7
鶏小胸肉	20	0	0	5	0.7
鶏ささみ	23	0	0	5	0.7
鶏皮	18	0	22	5	0.7
鶏もも肉	23	0	0	5	0.7
鶏大腿肉	20	0	0	5	0.7
鶏小胸肉	20	0	0	5	0.7
鶏ささみ	23	0	0	5	0.7

肉類は動物性タンパク質の含有量が高いため、プロテインを飲むよりも、肉類を多く食べることでタンパク質の摂取量を確保する方が、体重をキープできる気がする。

筋肉質の実践編

プロテインは、ウイダーウエイトアップビッグを食事とトレーニングの前後に飲むことで、筋肉の回復を促進する効果が期待できる。また、糖質の含有量が多いプロテインは、エネルギーの補給にも役立つ。

プロテインは、筋肉の回復を促進するだけでなく、エネルギーの補給にも役立つ。また、糖質の含有量が多いプロテインは、エネルギーの補給にも役立つ。

プロテインは、筋肉の回復を促進するだけでなく、エネルギーの補給にも役立つ。また、糖質の含有量が多いプロテインは、エネルギーの補給にも役立つ。

プロテインは、筋肉の回復を促進するだけでなく、エネルギーの補給にも役立つ。また、糖質の含有量が多いプロテインは、エネルギーの補給にも役立つ。

プロテインは、筋肉の回復を促進するだけでなく、エネルギーの補給にも役立つ。また、糖質の含有量が多いプロテインは、エネルギーの補給にも役立つ。

プロテインは、筋肉の回復を促進するだけでなく、エネルギーの補給にも役立つ。また、糖質の含有量が多いプロテインは、エネルギーの補給にも役立つ。

平成8年度試合結果報告

第34回 九州山口医科学生体育大会

試合日……平成8年4月21日(日)

場所……佐賀県松浦川漕艇場

種目……対校4+(6クルー)

オープン4+(7クルー)

オープンKF(5クルー)

シングルスカル(4クルー)

クルー

・Aクルー(鴻図)

C松永 (3年)

S鶴瀬 (4年)

3古賀 (5年)

2吉野 (4年)

B及川 (3年)

・Bクルー(雄図)

C程野 (3年)

S山崎 (5年)

3松本 (2年)

2蓬来 (2年)

B宮崎 (4年)

・Cクルー(崎陽)

C森 (2年)

S山本 (4年)

3土井 (3年)

・Dクルー(無双)

C福田 (4年)

S谷川 (4年)

3ウイ (2年)

2諸藤 (2年)

B高橋 (4年)

2渋谷 (3年)

B牧野 (4年)

結果

対校4+ Aクルー……決勝2位

オープン4+ Bクルー……決勝2位

オープンKF Cクルー予選敗退

シングルスカル Dクルー……優勝

谷川……決勝2位

牧野……決勝3位

タイム

対校4+

(予選)

I 佐賀医科大「浮立」

II 長崎大「鴻図」

III 産業医科大「槍翠」

(決勝)

I 長崎大「鴻図」

II 熊本大「神威」

III 宮崎医科大「不死鳥」

IV 佐賀医科大「浮立」

2 4分02秒77

1 3分55秒27

4 4分11秒86

3 4分08秒09

① 4分00秒80

② 4秒05秒09

3 4分06秒96

オープン4+

〈予選〉

I 長崎大〔雄〕

II 長崎大〔崎陽〕

III 産業医科大〔雄飛〕

IV 佐賀医科大〔葉隠〕

〈決勝〉

I 長崎大〔雄〕

II 産業医科大〔雄飛〕

III 宮崎医科大〔天照〕

IV 熊本大〔蒼風〕

オープンKF

〈予選〉

I 福岡大〔玄海〕

II 長崎大〔無双〕

III 熊本大〔神俵〕

〈決勝〉

I 長崎大〔無双〕

II 熊本大〔神俵〕

III 佐賀医科大〔沖洛〕

シングルスカル

〈決勝〉

I 熊本大〔松本〕

II 産業医科大〔松田〕

オープン4+の決勝は、大相撲界や相撲界の他の一戦の予選

の予選は、予選を勝ち抜くことである。ト(と手)

の予選は、予選を勝ち抜くことである。ト(と手)

の予選は、予選を勝ち抜くことである。ト(と手)

の予選は、予選を勝ち抜くことである。ト(と手)

の予選は、予選を勝ち抜くことである。ト(と手)

の予選は、予選を勝ち抜くことである。ト(と手)

の予選は、予選を勝ち抜くことである。ト(と手)

の予選は、予選を勝ち抜くことである。ト(と手)

の予選は、予選を勝ち抜くことである。ト(と手)

の予選は、予選を勝ち抜くことである。ト(と手)

の予選は、予選を勝ち抜くことである。ト(と手)

の予選は、予選を勝ち抜くことである。ト(と手)

の予選は、予選を勝ち抜くことである。ト(と手)

の予選は、予選を勝ち抜くことである。ト(と手)

の予選は、予選を勝ち抜くことである。ト(と手)

の予選は、予選を勝ち抜くことである。ト(と手)

の予選は、予選を勝ち抜くことである。ト(と手)

の予選は、予選を勝ち抜くことである。ト(と手)

の予選は、予選を勝ち抜くことである。ト(と手)

の予選は、予選を勝ち抜くことである。ト(と手)

の予選は、予選を勝ち抜くことである。ト(と手)

の予選は、予選を勝ち抜くことである。ト(と手)

の予選は、予選を勝ち抜くことである。ト(と手)

の予選は、予選を勝ち抜くことである。ト(と手)

の予選は、予選を勝ち抜くことである。ト(と手)

III 長崎大〔谷川〕

IV 長崎大〔牧野〕

III 宮崎医科大〔不天鳥〕

COX記

Aクルー

〈予選〉

スタート・ロイニングでトレインの「浮立」と並ぶ。3レーンの「槍

翠」は、出遅れる。250mで足蹴り10本。これで半艇身ぐらい出てトッ

プになる。その後コンスタントで少しずつ差をつける。500mの足蹴り

10本。750mの2枚上げはあまり効果なし。勝ちを確信したので900mの

2枚上げをやめてそのままゴール。

〈決勝〉

ダブルロイニングをしたが、熊大「神威」に半艇身出られる。「不死

鳥」「浮立」とは並んでいた。250mの足蹴りまでにトップと1艇身差に

なっていた。足蹴りでも差は縮められず、600mを過ぎたぐらいから少

しずつ離され始めた。「不死鳥」「浮立」は視界から消えた。720mぐら

いで2枚上げ、900m手前でさらに2枚上げた。最後の2枚上げではバ

タバタしていたが少し差が縮み約2艇身差でゴール。2着。

〈校対4+〉

Bクルー

〈予選〉

3年 程 野 茂 樹

4の2あがり。スタート直後から2・4レーンを引き離し、500mく

らいまで競っていた3レーン「雄飛」もその後足げり、スパートで離

れた。最後のちよつとつめられたが3/4艇身差で無事トップゴール。

〔決勝〕

スタート直後、最も警戒していた4レーン「蒼風」がトラブツたの
か止まった。メダルは確定したという安心感からなのか、予選の時よ
り調子が悪い。スタートも出遅れ、序盤で早くも2・3レーンに差を
つけられたいる。500m過ぎてからようやく艇速が伸び始める。しかし
ながら予選では勝った隣の2レーン「雄飛」との差は仲々つまらない。
足蹴り、スパートで並びかけ、抜いたと思ったのは、もう900mも過ぎ
た後だった。そのまま2位でゴール。

陸に上がってから皆に「惜しかったな。」と言われるので見てみると、
トップの「天照」と1.8秒差。半艇身差という所か。しかしレース中は
「雄飛」を抜くのが精一杯で、とても「天照」までは気がまわらなかつ
た。もう少し早く仕掛けていればあるいは…と思えるだけに私自身ス
タート出遅れたために焦ってしまい、狭い視野でレースをしてしまっ
たことを反省した。しかし私含め何人かにとっては初めてのメダル。
これはうれしかった。次は西医体でメダルをとれるようがんばりたい。

Cクルー

2年 森 創

借艇した艇は、ハガクレⅢ。レーンは第2レーン。スタート時点で第
1レーンのユウトに半艇身出られてしまう。第2レーンのユウヒとキャ
ンバス出られる。このまま450mまで4の2あがりのため250で足ゲリ
450で足ゲリ 550で 650で2枚上げ 800でラスト2枚上げ 600〜800で蛇行
で20〜30mロス結果2艇身ユウヒと1.5ピッチは33.8〜34.5。

第4回 全日本学生カヌー選手権大会
COYU JARY

1× 熊本工業大 (一) 4年 谷川 治
2位。半年以上もレースをしないうところも勘が狂うものかとむしろ
感心。体力不足は感じない。

1× 熊本大 (四) (蒼 閃) 4年 牧野 淳

長大：2、熊大：1、産業：1の4はいレース。

コンディションが悪く、またコースが曲がっているためにスタート地
点からゴールが見えない。レース前のネガティブな気持ちがあるまま
反映し、スタートから治さん、熊大に大きく離されそのままゴール。
3位。ローアウトできず悔いの残るレースだった。

COYU JARY

熊本大 (医) 坂本 浩二 2分02秒58

熊本大 (医) 坂本 浩二 2分02秒58

熊本大 (医) 坂本 浩二 2分02秒58

熊本大 (医) 坂本 浩二 2分02秒58

熊本大 (医) 坂本 浩二 2分02秒58

熊本大 (医) 坂本 浩二 2分02秒58

熊本大 (医) 坂本 浩二 2分02秒58

熊本大 (医) 坂本 浩二 2分02秒58

熊本大 (医) 坂本 浩二 2分02秒58

熊本大 (医) 坂本 浩二 2分02秒58

熊本大 (医) 坂本 浩二 2分02秒58

熊本大 (医) 坂本 浩二 2分02秒58

熊本大 (医) 坂本 浩二 2分02秒58

熊本大 (医) 坂本 浩二 2分02秒58

熊本大 (医) 坂本 浩二 2分02秒58

熊本大 (医) 坂本 浩二 2分02秒58

熊本大 (医) 坂本 浩二 2分02秒58

熊本大 (医) 坂本 浩二 2分02秒58

第43回 九州朝日レガッタ

試合日……平成8年5月18日(土)・19日(日)

場所……福岡県遠賀川漕艇場

種目……一般男子(18クルー)

一般KF(12クルー)

一般男子(7クルー)

クルー

Aクルーは棄権

Bクルー

C程野

S山崎

3松本

2蓬来

B宮崎

Dクルー

C崎元

S渋谷

3青山

2中間

B高木

(1年)

(1年)

4分06秒02

4分17秒58

4分24秒55

4分27秒83

4分27秒83

4分25秒16

4分25秒16

4分25秒16

4分25秒16

4分25秒16

4分25秒16

4分25秒16

4分25秒16

4分25秒16

4分25秒16

4分25秒16

4分25秒16

4分25秒16

4分25秒16

4分25秒16

4分25秒16

III 長崎大(医)「雄 図」

IV 熊本工業大「疾 風」

III 西南学院大「碧波」

IV 熊本学園大「珀 鯉」

V 産業医科大「雄 飛」

I 熊本大(医)「蒼 閃」

II 九州工業大「満 珠」

III 三菱科学&遠賀高校OB

IV 熊本工業大「疾 風」

I 熊本大(医)「蒼 閃」

II 九州工業大「満 珠」

III 三菱科学&遠賀高校OB

IV 熊本工業大「疾 風」

I 熊本大(医)「蒼 閃」

II 九州工業大「満 珠」

III 三菱科学&遠賀高校OB

IV 熊本工業大「疾 風」

I 熊本大(医)「蒼 閃」

II 九州工業大「満 珠」

III 三菱科学&遠賀高校OB

IV 熊本工業大「疾 風」

I 熊本大(医)「蒼 閃」

2 4分49秒98

3 5分42秒83

3 年 松 永 祥 志

敗復敗退

敗復敗退

敗復敗退

敗復敗退

敗復敗退

敗復敗退

敗復敗退

敗復敗退

敗復敗退

敗復敗退

敗復敗退

敗復敗退

敗復敗退

敗復敗退

敗復敗退

敗復敗退

敗復敗退

敗復敗退

敗復敗退

V 長崎大(医)「崎陽」 4 3分51秒21

(敗復)

I 宮崎大 A ② 3分35秒01

II 新日鉄八幡 3 3分37秒16

III 西南学院大「碧陽」 ① 3分34秒81

IV 長崎大(医)「崎陽」 4 3分51秒40

I 産業医科大「雄飛」 4 3分48秒85

II 宮崎大 B ① 3分40秒52

III 産業医科大「槍翠」 3 3分44秒50

IV 熊本工業大「疾風」 ② 3分40秒82

V 長崎大(医)「雄」 ① 除外

VI 九州工業大「満珠」 5 3分50秒61

一般KF

(予選)

I 長崎大(医)「無双」 4 2分35秒92

II (株)新菱B 2 2分05秒28

III 三菱マテリアル 2 2分10秒05

IV 熊本大(医)「神俵」 3 2分16秒35

I 大分大 A 2 1分57秒31

II 川内市役所「せんだいブロンコ」 4 2分07秒31

III 安川電機「COYJARY」 3 2分00秒51

IV 長崎大(医)「普賢」 5 2分19秒63

V 長崎大 B ① 1分57秒04

(敗復)

I 川内市役所「せんだいカボチャ」 5 2分22秒68

II 大分大 A ① 1分56秒99

III 熊本大(医)「神俵」 3 2分11秒62

IV 佐賀大 2 2分01秒90

V 長崎大(医)「普賢」 4 2分19秒68

I 長崎大(医)「無双」 5 2分28秒54

II 安川電機「COYJARY」 ① 1分59秒23

III 三菱マテリアル 2 2分02秒21

IV 熊本大(医)「PROTEUS」 3 2分02秒58

V 川内市役所「せんだいブロンコ」 4 2分11秒39

一般男子1x

(予選)

I 牧野(長崎大・医) ② 4分14秒81

II 松本(熊本大・医) ① 4分04秒86

III 松田(産業医大) 4 4分47秒19

IV 石橋(長崎大・全) ③ 4分45秒72

I 堅田(三菱科学黒崎) ① 3分58秒61

II 村上(熊本学園大) ② 3分58秒83

III 谷川(長崎大・医) ③ 4分04秒41

〔決勝〕

I	石橋 (長崎大・全)	6	5分08秒94
II	堅田 (三菱科学黒崎)	1	3分59秒76
III	牧野 (長崎大・医)	5	4分19秒83
IV	村上 (熊本学園大)	2	4分01秒83
V	谷川 (長崎大・医)	3	4分02秒83
VI	松本 (熊本大・医)	4	4分05秒92

Cクルー

2年 森 創

〔予選〕 5の2上がり。九山での反省からスタートに気をつけたが、パワー伝わらず、スタートから出られる。第3レーン三菱化学&遠賀高校OBに1艇身。第1レーン蒼閃、第4レーン疾風に半艇身。そのまま、スタートの状態を保ったままゴールへなだれ込んだ。作戦としては、2クォーターで足げり。3クォーターで足げり。4クォーターで2枚上げ。

〔敗復〕 6の2上がりだが、2艇キケンにより4の2上がりに。水面の状態は良ほぼ予と同じ。スタートは7、5、7、10で。スタートは予より決まったが、足げり、2枚上げで上がらない。めりはりのきいた漕が出来る体力がついていなかったというより、技術がまだ未熟だった気がする。

Dクルー

5年 崎 元 暢

〔予選〕 新入生の教育を担うことのできる人手が足りないため、D、Eクルーをまとめて私がCOXをすることになった。だから、と言

訳をするつもりはないが、今回一年生クルーは子々川で一度もフォアで漕いだことが無いまま九朝にのぞむことになった。前日の一時間とレース直前の一時間のフォアでの練習がすべてだ。ノーワークでスタート。あつという間に他艇にはなされるが、何よりも500mをきちんと漕ぎとおすことが目的だ。レートは27前後だが後の3人は整調渋谷についていくのに必死だ。切れ込むことなく無事にゴール。

Eクルー

5年 崎 元 暢

〔予選〕 Dクルーのレースが終わってすぐに上がり、休む間もなくEクルーの艇にとび乗る。このクルーは漕手はみんな一年生のクルー。漕手に上級生が一人乗っているのと、一年生だけのクルーとは大違いで、ローボートに艇をつけることだけでもCOXはエラク緊張する。スタートはDクルーと同じくノーワークスタート。しかし4人ともガチガチに緊張しており、ボディもエントリーもバラバラ。ラスト100mでようやく合ってきた。無事ゴール。一年生は自分たちのデキに納得できないようだ。でもCOXはローボートに一発でつけることができた時点で安心しきっていたりして。

1X

4年 谷 川 治

900でレーン侵害。艇を止めて強引に復帰を図る間に抜かれ3位。

1X

4年 牧 野 淳

6はいレース。3位入賞は難しいとみて、目標を松本に絞る。結果はレース前半の差が響いて惨敗。レース展開の重要性を感じた。

平成8年度 県漕

試合日……平成8年6月2日

場 所……琴海町形上漕艇場

種 目……成年男子4+

成年男子1×

誠に申し訳ありませんが、編集責任の不幸際により、県漕の記録を紛失してしまい、具体的な結果をここに掲載することができません。全て私の責任です。深くおわび申し上げます。

結果(成年男子4+) Aクルー………2位

Bクルー………棄権

Cクルー………予選敗退

Dクルー………予選敗退

Eクルー………予選敗退

(成年男子1×) 谷 川………優勝

牧 野………2位

Aクルー

4年 福田 義文

〈決勝〉 スタートでいきなりストロークサイド切れ込んで大きく出遅れ、上がるはずの pitch も上がらずバタバタのままで進み、足蹴りのタイミングも決まらぬまま取り残されて進む。いったん5、600mで若干差を縮めることに成功はするが、ラスト300m2枚上げするもさらに

バタバタになり、かえって引き離されてそのままゴール。ラフコンディションに慣れていなかったとはいえ、練習量の少なさがそのまま結果に出たという感じで、及川はミスローイングせずにがんばってくれたにもかかわらず国体の夢はついた。3連勝で止めてしまいました。九朝をパスして望んだこの試合でこの結果しか残せなかったことはあまりに悔やまれます。

Cクルー

2年 森 創

〈予選〉 4の2上がり。我がキヨウは第4レーン。作戦は、300足げり。7502枚上げ900さらに2枚上げ。長大全学にスタートから半艇身出られそのまま逃げられ2位の佐世保高専に300までイーブンであったが、相手の足げりが見事に決まり、結果は900で1艇先に。

1× S及川

4年 谷川 治

一度戦ってみたかった玖城会・松永氏が1×ではなく2×の方に出ていたので、楽勝。

1× 牧野

4年 牧野 淳

出艇時から白波の立つ最悪のコンディションで、スタート地点にたどり着くまでになんども沈しそうになる。レースは4はい。スタート200mトップの2人と1艇の差。300mで足げりを入れるが、波でバランスをくずし、全然のびない。オールを何度もはたかれ、集中力を失ってゆく間にトップの二人から離されてゆき、500mすぎると完全に視界から消える。あとはビリにならぬようマイペースの漕ぎ。900mでトップ

のうち1人が沈したため、結果的には2位でゴール。レースでローアウツするのは難しいと思った。

戦術... 野村... 大谷... 大谷... 大谷...

平沼8手裏... 5年... 崎元...

第6回 九州学生競漕選手権 (旧復活九州インカレ)

試合日... 平成8年7月6日、7日
 場所... 熊本市江津湖漕艇コース
 種目... M4+(10クルー)

(クルー)

C 福田 (4年)

S 古賀 (5年)

3 山本 (4年)

2 及川 (3年)

B 吉野 (4年)

(結果) 決勝2位

(タイム) ... 予選 ...

I 長崎大(医) [鴻 関] ① 3分34秒88

II 熊本大(医) [熊ん子] 3 4分01秒16

III 宮崎大 [大機 械] ② 3分43秒84

(準決勝) (800mレース) ...

I 長崎大(医) [鴻 関] ① 2分50秒15

II 佐賀大学 2 3分08秒97

III 九州大学 [ZEA LOT] 2 3分57秒32

〔決勝〕

I 熊本学園大 「飛翔」 3

II 長崎大(医) 「鴻」 2

III 熊本学園大 「珀鯉」 1

IV 宮崎医大 「天照」 4

Aクルー

男子1× (14クルー)

〔予選〕スタートで出る。スタート直前はpitch 38、その後pitch 35で進み、250mで足蹴り10本その後pitch 31に落とし500mでも足蹴り10本、700mで2枚上げ、900mで更に2枚上げ。つねに半艇身宮崎大につけていたが、350m位で宮崎大学一旦止まる。それにもかかわらず最後差が開かなかつたあたりやはりミドルが弱いのか。ずっとBowsideに傾いていたのも課題。

〔準決〕高水位と流木の為800mレースとなる。スタートローイングはpitch 44、その後コンスタントで36に落として、500mから2枚上げ、700mからラスト更に2枚上げて行った。スタートから2/3艇身出て270mの足蹴り10本で伸びて艇身つけるが、その後pitch 31に落ちて、差を縮められ500での2枚上げは結局1枚しか上がらずにゴール。最後は佐賀大が落ちたこともあり1艇身はついていたが、もう少し中盤で落ちていた漕ぎをしつかりピッチを上げたいものだ。

〔決勝〕いよいよ決勝、という緊張感がみなぎるが借艇のクラッチの状態が悪い。ピンが外れやすい状態。不安を抱きつつスタート。30mほど行った所で悪い予感的中して我々は立ち往生してしまった。幸い、故障と認められたため再スタートを許される。この試合は再度、

1000mレースとなった。スタートは1レーン・3レーンに出られてしまうが、ローイングピッチ前半45・後半44で進み、250mで足蹴り10本。ここで1レーン(飛翔)を抜き去って、3レーン(珀鯉)にもあと2/3艇身に詰めることに成功。我々の蹴りは落ちることなく中盤にもつれこみ、500mで再度足蹴り10本。珀鯉にあと半艇身とせまる。その後もピッチは落ちることなく33をキープ。少し早めに690mでラスト。2枚上げを指示。ところが、ここで少し艇速が落ちてしまい、珀鯉に1艇身近く引き離されたうえ飛翔にも並ばれてしまう。2枚上げは成功し、ラスト100mでも更に2枚上がったものの、足蹴りは却ってバタバタになって、飛翔と横並びのまま。しかし、最後の踏んばりが効いた。ライバル不在とはいえ、全九州の大会で準優勝という結果を残せたことは大きな収穫となった。

〔一次予選〕

I 長崎大「鴻」	6	3分38秒53
II 鳥取大「SPIRITS」	4	3分38秒35
III 大阪大「SCORPIO」	2	3分24秒84
IV 佐賀医大「魅」	1	3分23秒87
V 滋賀医大「泰斗」	3	3分27秒99
VI 産業医大「槍」	5	3分34秒55

熊本大勝ち或るが更に1枚足蹴り出した

〔準決〕 飛翔と天照のスーパーイェルはバライに立って5枚、断漕

〔決勝〕 飛翔と天照のスーパーイェルはバライに立って5枚、断漕

平成8年度 国体九州ブロック大会

予選 試合日……平成8年7月 日 場所……沖縄県

種目……成年男子1×

選手 谷川 (4年)

監督 スイ 中野 基先生 (形成)

敗者復活戦

予選 試合日……平成8年7月 日 場所……沖縄県

種目……成年男子1×

選手 谷川 (4年)

監督 スイ 中野 基先生 (形成)

敗者復活戦

予選 試合日……平成8年7月 日 場所……沖縄県

種目……成年男子1×

予選 レース中ずつと我が3レーンをどかない審判艇のおかげで、見通し板が見えぬまま蛇行3位。超ムカ。

敗復 楽勝

決勝 第3クォーターのスパートが効いてトップに立ったが、油断があつたかラストで鹿、熊本に巻き返され更に鹿には鼻先出られてゴール。2位

クルー

C 福田 (4年)

S 古賀 (5年)

3 山本 (4年)

2 及川 (3年)

B 吉野 (4年)

敗者復活戦

予選 試合日……平成8年7月 日 場所……沖縄県

種目……成年男子1×

選手 谷川 (4年)

第48回 西日本医科大学大学生体育大会

試合日……平成8年8月10日(土)・11日(日)

場所……滋賀県琵琶湖漕艇場

種目……4+ (35クルー)

男子KF (29クルー)

男子1× (14クルー)

クルー

Aクルー (鴻図)

C福田 (4年)

S古賀 (5年)

3山本 (4年)

2及川 (3年)

B土井 (3年)

Bクルー (雄図)

C程野 (3年)

S諸藤 (2年)

3宮崎 (4年)

2蓬菜 (2年)

B高橋 (4年)

Cクルー (普賢)

C渋谷 (3年)

S山崎 (5年)

3青山 (1年)

2松永 (3年)

B高木 (1年)

Dクルー (無双)

C森 (2年)

S戸上 (1年)

3田辺 (1年)

2渡辺 (1年)

B西篠 (1年)

Sクルー

谷川 (4年)

牧野 (4年)

(結果)

(4+) Aクルー……順位決定戦6位

男子KF Bクルー……敗復敗退

男子KF Cクルー……準々決勝敗退

男子1× Dクルー……敗復敗退

男子1× 谷川……優勝

男子1× 牧野……決勝5位

(タイム)

4+ 長崎大「雄図」

(一次予選) 鳥取大「SPIRITS」

I 長崎大「雄図」

II 鳥取大「SPIRITS」

III 大阪大「SCORPIO」

IV 佐賀医大「魅偉」

V 滋賀医大「泰斗」

VI 産業医大「槍翠」

V 産業医大「銃飛」

VI 滋賀医大「天照」

III 滋賀医大「新園」

III 滋賀医大「程泉」

2 3分27秒86

3 3分27秒86

4 3分36秒61

5 3分36秒61

6 3分36秒61

7 3分36秒61

8 3分36秒61

9 3分36秒61

10 3分36秒61

11 3分36秒61

12 3分36秒61

13 3分36秒61

14 3分36秒61

15 3分36秒61

16 3分36秒61

17 3分36秒61

18 3分36秒61

19 3分36秒61

20 3分36秒61

21 3分36秒61

22 3分36秒61

23 3分36秒61

24 3分36秒61

25 3分36秒61

26 3分36秒61

27 3分36秒61

28 3分36秒61

II 長崎大「鴻」
I 宮崎医大「天照」

2 3分34秒63
1 3分32秒89

III 香川医大「人間魚雷」
5 3分57秒63

IV 滋賀医大「湖神」
棄権

V 和歌山県医大「風神」
3 3分37秒66

VI 佐賀医大「葉隠」
4 3分45秒78

(二次敗復)

I 香川医大「人間魚雷」
5 4分16秒35

II 浜松医大「湍」
2 3分42秒27

III 大阪大「ORION」
1 3分41秒44

IV 長崎大「雄」
3 3分44秒49

V 広島大「ラ・カルプ」
4 3分54秒68

(二次予選)

I 長崎大「鴻」
4 3分33秒74

II 宮崎大「不死鳥」
3 3分30秒06

III 佐賀医大「魅偉」
2 3分29秒59

IV 滋賀医大「泰斗」
1 3分28秒70

V 京都大 B
5 3分41秒21

VI 福岡大「早良」
6 3分56秒13

(二次敗復)

I 大阪西大「ORION」
3 3分35秒82

II 福岡大「早良」
棄権

III 長崎大「鴻」
1 3分34秒13

IV 宮崎医大「天照」
2 3分34秒40

V 産業医科大「雄飛」
4 3分39秒29

VI 佐賀医大「ヒポクラテス」
5 3分56秒54

I 浜松医大「湍」
4 3分39秒46

II 浜松医大「洗洋」
6 3分50秒40

III 和歌山県医大「風神」
2 3分36秒49

IV 岡山県大「迅雷」
1 3分36秒49

V 鳥取大「SPIRITS」
3 3分37秒19

VI 長崎大「雄」
5 3分40秒63

(準決勝)

I 長崎大「鴻」
4 3分28秒53

II 佐賀医大「魅偉」
2 3分18秒85

III 岡山県大「天風」
1 3分18秒15

IV 滋賀医大「泰斗」
3 3分19秒40

V 熊本大「蒼風」
6 3分34秒97

VI 鳥取大「SPIRITS」
5 3分33秒82

(順位決定戦)

I 滋賀医大「泰斗」
1 3分23秒20

II 京都大 B
5 3分33秒64

III 岡山 大「天啓」 3 3分29秒38
IV 大阪 大「SCORPIO」 2 3分27秒86
V 長崎 大「鴻図」 6 3分36秒61

VI 京都大 A 4 3分31秒96
男子KFの再選も兼ねて、前半は前半が大半、後半は後半が大半。
(予選)

I 滋賀医大 B 2 4分05秒16
II 岡山大 A 1 4分00秒85

III 和歌山県医大「熊楠」 3 4分05秒58
IV 長崎 大「普賢」 5 4分16秒86

V 熊本 大「PROTEUS」 4 4分10秒87
VI 京都大 X「(空)」 6 4分25秒56

I 岡山大 B「(谷)」 1 4分01秒84
II 金沢大 A「(天)」 2 4分19秒56

III 長崎 大「無双」 5 4分19秒56
IV 熊本 大「蒼波」 3 4分04秒77

V 滋賀医大 A「(林)」 4 4分05秒77

(敗復) トリイに於いては、本大会から50分程度を
I 産業医大「瑞穂」 3 4分30秒34
II 熊本 大「PROTEUS」 1 4分17秒73

III 長崎 大「無双」 2 4分26秒08
IV 香川医大「ナックルボンバー」 1 棄権

I 大阪 大「CANOPUS」 3 4分27秒64
II 長崎 大「普賢」 1 4分21秒71

III 和歌山 大「光(妃)」 2 4分26秒32
IV 鳥取 大「アトランタ」 4 4分29秒93

(準々決勝) 前半は前半が大半、後半は後半が大半。
I 岡山大 C 2 4分08秒71

II 滋賀医大「GRANDSRAM」 4 4分10秒35
III 熊本 大「神俵」 1 4分07秒48

IV 熊本 大「阿修羅」 3 4分09秒46
V 滋賀医大 C 5 4分14秒21

VI 長崎 大「普賢」 6 5分10秒44
男子1x 2x 4x 8x 16x 32x 64x 128x 256x 512x 1024x

(予選) トリイに於いては、本大会から50分程度を
I 京都 大「犬塚」 1 3分47秒45
II 岡山 大「桜井」 5 4分23秒80

III 長崎 大「谷川」 2 3分50秒17
IV 宮崎医大「新富」 4 3分59秒05

V 浜松医大「若林」 3 3分54秒68
I 熊本 大「松本」 1 3分50秒45

II 岡山大 大「丸山」 3 3分57秒84
III 長崎 大「牧野」 2 3分51秒91

IV 鳥取大(木内) 5 4分21秒7

I 岡山山大(丸山) 5 4分08秒70

II 長崎大(牧野) 1 4分01秒61

III 京都大(犬塚) 2 4分03秒26

IV 佐賀医大(大峰) 3 4分04秒26

V 浜松医大(若林) 4 4分05秒97

(決勝) 8 4分04秒77

I 京都大(犬塚) 6 4分04秒94

II 長崎大(谷川) 1 3分57秒55

III 佐賀医大(大峰) 3 4分04秒01

IV 長崎大(牧野) 5 4分05秒75

V 熊本大(松本) 2 4分04秒65

VI 滋賀医大(出村) 2 4分02秒35

Aクルー山崎大(不死鳥) 4年 福田 義文

〈二次予選〉スタートローイングはrate 45。その後落として250mの足蹴艇はrate 35で行く250mで1回目の足蹴りを入れる(10本)が伸びない。500mで再度足蹴り10本。前半は伸びたが後半はダメ。この頃から段々レンジが切れてきて、バタバタになった。ラスト280mで2枚上げ。rateは1枚半上がった。33.5に。宮医に1艇身半もつけていたのに、2回

目の足蹴りでさされたまま遂に追いつけず2位でゴール。

〈二次予選〉スタートは遅れず。予想通り魅偉と泰斗が出て、それに

やや遅れ京大B、我々は4位。rateはコンスタント37。250m足蹴りで

少し伸びたが500mの足蹴りは伸びず。400mの所で魅偉が落ちてきて、

我々はcaninus差まで詰めたが、再度逃げられてしまう。中盤はrate

33、ラストは705mの所でまず2枚上げて32→34へ、更に865mでもう

2枚上げ。成功して36迄上がった。しかし結局最後は魅偉と泰斗、京

大Bと1艇半ほどついでしまった。catchのインパクトは伝わっていた

と思うし、蹴りも上がって皆へトへトにはなったものの、フィニッシュ

が流れて無駄が多い。それに足蹴りで落ちるのは辛いところ。バラン

スは整調sideに傾いていた。

〈二次敗復〉阪大オリオン、福大早良にキャンバス差つけられスター

ト。ローイングのrate 48。100mで福大に並び、そのままrate 38を維持。

250mの足蹴りは伸びず、その後450mでバタバタになってきて蹴りも

ろに落ちる。520mで足蹴りを再度10本入れるが、伸びず、足蹴りのあ

とは更に足蹴りが落ちる。後半はrate 32、一時はオリオンに3/1艇

身ほども出られていたが、ラスト280mの2枚上げ後800mで足蹴りが合

いはじめ、オリオンが自然に落ちてきたためトップゴール。

〈準決〉スタートでstokeサイドに曲がってしまった。そんなばかな!

しかしすぐに気を取り直して進む。100mで既に他艇に1艇身つけられ

る。250mの足蹴以降もrate 35を維持したが、蹴り合わずバタバタ。300

mでやや縮まる。この段階で魅偉に3/2艇身つけられ、天風と泰斗

はそれよりさらに1艇身のかなた。500mで足蹴り10本、上がるどころ

か更にバタバタになる! 720mから2枚上げの指示を出したがrate 34の

まま上がらない。860mで更に2枚上げの指示。上がってくれ、頼む、

との願いが届いたのかやっとRate36まで上がった。が、もはや手遅れ。魅偉、天颯、泰斗の三艇は横並びでゴールしたようにCOXには見えなかった。体力的にはあの三艇に決して劣っていなかったはずの我がクルーだったが、結果的にただ一艇後座を浴びることになってしまった。無念。

〔順位決定戦〕スタート出遅れる。ローイングピッチ47。全力を尽くしたが、他艇との差は大きく、コンスタントレートは前半35、後半33で、680mのラスト2枚上げ後700mの所で泰斗に半艇身迄にせまったが追いつくことはできなかった。例年では考えられないほどの多くの問題が噴出し、しかも故障者が続出、Aクルーも頻繁にメンバーが交代し、西医体前も腰痛の為満足に練習ができなかった。漕手の実力を引き出し、まとめ上げることのできなかったCOXの責任も大きかったはず。申し訳ありませんの一言では済まされない結果となってしまいました。が、みんな自分自身と必死で闘いながら練習に励んだ今シーズンはすべてのcrewmenの心に深く刻み込まれたことと思います。先輩方が永年かけて築いてこられたものが崩れるのはあつという間のことでありました。今後長大が強くなるにはよほどの努力が必要なのかもしれないませんが、何としてでも後輩諸君には奮起を望みます。

Bクルー、今回に出場するメンバーの3年程野茂樹（一次予選）試合前日、エントリーに関して体會本部からクレームをつけられ、あやうく試合をせずに失格となるどころであったが、なんとか事無きを得て試合を迎えることになった。

我がBクルーの組は一次予選中、最激戦の組となっており、6艇中4艇が対校艇。しかも3上りと非常に辛いものがあつたが、当然初

めから勝負を捨てる訳も無く、又初戦ということもあり、タイムを狙うという意味でも全力で挑んだ。とりあえず隣りの2レーンが鳥大の2番艇だったので、それをペースメーカーにして…と思っていたら、スタートと同時に早くも一艇身つけられる。最初の足げりを入れた時には上位3艇ははるか彼方、2、6レーンに一艇身半くらいつけられる。しかしその後の足げり、2枚上げはわりときまり、それ以上の差をつけられることなく、しかし差をつめることもできず、ゴール。結果6レーンと1艇身、2レーンと1.5艇身の差6位。3位には10秒以上の差をつけられ、改めて対校艇の強さを知らされ、又それに何ら対抗らしい対抗ができなかった自分達の腑甲斐なさにクルー全員言葉少なだった。しかし、前日の練習時には琵琶湖特有のラフコンで全く漕げなかったのだが、とりあえず、いつもに近い漕ぎができるようになったのは幸いだった。

（一次敗復）5の3上り。実力からいってこんな所で敗るわけはないのだが、それでもここでなければ、それまで。二日目には残れない。全員に少なからぬ緊張が走る。

スタートしてすぐ1・5レーンが脱落し、2・3・4レーン横並びで進む。500mで他2艇にキャンパス敗れてるかどうかといった所。そのままの位置を保って700mで2枚上げ。900mでスパート。差は縮まらず、むしろ開いたか。結果トップと3秒差の3位。

今回も又、足げり、スパートで、差をつめることができた。むしろけり負けていた。それをクルー全員が反省点とし、以降のレースに挑むこととした。際どかったがとりあえず2日目に残れてよかった。

〔二次敗復〕タイム、顔ぶれを見渡し、6艇全て差がほとんど無く、勝つても負けても一艇身以内であろうと予想された。きびしい試合になりそうである。クルーのみんなにはロングスパートも覚悟しておくよう伝える。全員負ければ後がないにもかかわらず、変な緊張感はなく気合いが入っている。

スタート。今回は出遅れることなく仲々のスタート。ほぼ全艇横並び。250mで最初の2けり。2レーンがおちたか。500m地点で、4レーンが半艇身リードで、1・3・5・6レーン横並び。550mで足げりを入れ、650m2枚上げを命じる。700mで、4レーン1艇身、5レーン半艇身リードで、1・3・6レーンだんご。850レーンでスパート。3位には入ったと思ったが、伸びたのは3レーン。そのままゴール。上3つが横並びでジャスト1艇身遅れの5位。戦前の予想が的中したのだが、皮肉にも順位だけ違っていた。我がクルーはスパートが弱点なのだが、その通り最後に競負けてしまった。

目標の準決勝が手の届く場所にありながら、いつまでも縮まらないその距離はとても遠かった。それでも漕手は本当にローアウトするまでよくがんばってくれた。今年も漕手の怪我や諸事情により、このクルー4人がそろったのは夏合宿も終わり近い7月下旬であった。それ故長大の2番艇として決して満足できる結果とは言えなかったが、漕手のみんなは最後まであきらめずよくがんばってくれた。私も含めそれぞれ悔しい気持ちを持つただろうが、その気持ちを来年の西医体まで忘れず持ち続けてがんばって欲しい。

Dクルー 2年 森

西医の前の合宿では腰痛者こそ出なかったが、ウイルス性腸炎等で2人脱落等。1週間のロスが出るが、試合の時は体調をベストにもっていった。

〔予選〕スタートは7・5・7・10を採用。スタートでバランス崩し。バウ側に向いてしまいが、とりもどす。2位の滋賀Bと、300mまで競り合うが足げりで、1艇身つきそのまま。1位の岡山Aとは2艇身ついていたが、4位で2艇抜いた。遅い艇を目の前に見て漕ぐことの楽しさを知ることが出来たのでは。

〔敗復〕3の1上がり。スタートはまっすぐいったが、250で他2艇は、1艇失。そのまま遠ざかり我がクルーの夏は終わった。

1× 4年 谷川 治
〔予選〕コンセントレーション不足でスタート出遅れ、ふてくされて流す。2位。

〔準決勝〕伏兵の宗田の思わぬ善戦にあせるが50で脱落。優勝候補筆頭の出村が80から流し始めたので棚ボタのトップを一応拾っておく。

〔決勝〕スタートは上出来で、大峰と並んで2番手。200の足蹴りで大峰をつき離し、500の足蹴りでトップ出村の気配を感じるところまで追い上げ、700からのラストで逆転2艇身差つけてゴール。優勝。
応援感謝♡

1× 4年 牧野 博

〔一次予選〕スタートでうまく抜け出し、2位でゴール。この日は予選落ち覚悟で2本引くつもりで臨んでいたのが特化した気分。このレースで自信がついた。

平成8年度 国民体育大会

試合日：平成8年9月

場所：広島県芦田川漕艇場

クルー：1X 谷川 治

予選 再試に追われ、この一ヵ月間の乗艇は3回。体力、技術もそ

うだがレース勘を失ったのが何より痛く、自分がうまく漕いでいるのかどうかもわからない状態にある。スタートは不出来、ミスもないのにギリギリ離され50で既にビリ。この時点で敗復に備え勝負を捨てるべきだったが、わずか半艇身前を行く4位富山県を抜き去る誘惑に勝てず、どちらにせよ上がり目もないのにラストスパートを入れてしま

う。しかも及ばず。5位。
〔敗復〕4の2上がり。西医体で7秒差をつけた熊大・松本と、7月のブロック予選でその松本に互角だったといえる沢田氏を負かせばよく、西医体以上には勝てるレースだ。だが実際にはついてゆくにで精一杯、それどころか50をまわった時には既に脚はしびれている。信じられないことに前日の疲労が残っている。500まで並んでいた松本には後半だけで4秒離され、最後はコントロールも失いブイにたてつづけにぶつかりながらゴール。4位。

西医体で決着はついたと思った者と、そうは思わなかった者との差がこの合計11秒に込められている。この間わずか一ヵ月前。だからポー

〔二次予選〕長大、佐賀大、鳥大、岡大、京大の5レース。3艇あがり京大、佐賀医をマークする。スタートは互角で、300mまでに敗復上がりの岡大が1艇身飛び出し、残りほとんど状態。もしかして京大、佐賀医とつぶし合いになるかともいやな予感がよぎる。しかし500mをすぎ、岡大が今までの漕ぎが嘘だったかのように艇速を落とし、みるみる後退してゆくと残りは消化試合。最後まで力を出しきり1位でゴール。トップゴールに酔いしれる。

〔決勝〕始めてのファイナル。レース前の一種独特な雰囲気の中で、緊張感と闘争心が交錯する。スタートで治さんと滋賀医が1艇身リード。300mで足げり入れるが、ピッチばかりあがり、思うようにのびない。中盤は4艇が並んだ状態のまま、治さんと滋賀医はすで見えない。700mすぎでの声援でスパートに入る。この時点で3位。これはいけるのではと思ったが、その直後に熊大、佐賀医の効果的なスパートが入りぬかれる。その後追いつけると思い粘ったが差は縮まらず、そのままゴール。5位。ローアウトできたので、自分としては納得のいくレースだった。

こんな生き方 ちっとも愉快じゃない
きつと俺なら役に立てるはずなのに
ここにホントいふ言はず意知なもののやう

卒業にまじりて

〈卒業にあたって〉

勝つても負けても一艇身以内であろうと予想された、きびしい試合になりそう。ボートを漕いで意味があるのか？。ておくよう伝える。全員負ければ後がないにもかかわらず、実な緊張感なく、気が合いが入っている。

岡 真一郎

スタート、今回は出遅れることになり、スタート、ほぼ全艇横並び人の幸せって、結局同じものをどれくらい幸せだと感じれるかってことだと思う。こう考えりや、ボート部員つてこの世で一番幸せ？

後輩へ送る言葉

飲みめ!!! 漕げ!! 学べ!! 飲め!!! 漕げ!! 学べ!!

岡田 和一郎

白熱の終章

引退したら楽しいでしょう、なんて言う人もいるけれど、それはある意味ウソ。何をしていても、一番楽しいのは今。だから、漕いでいるうち

牟田口 滋

が花だよ、なんて気もさらさらしない。今日が永遠。ロックンロール。

〈部員雑感〉

2年 森 正雄

5年 大石 正雄

6/22 (土) 丘田二郎登場。お巡りさんに怒られてた

6/25 (火) 消火器は火を消すものだぞ。O君M君。

8/4 (日) ミヤーンにナメられた。ちよっと気持ち良かった。

9/17 (火) 精液実習。ピチピチしていた。

11/29 (金) Xmas NIGHTS 手に入れた。

12/6 (金) よく飛んだなあ。

1/24 (金) セガバンダイだとお!!? これが隠し玉だったのか?

狼たちへの伝言

5年 古賀 聖士

自分が引退してから何か月たつてでしょうか。ただ艇を速く走らせる事だけを考えて、莫大な時間をつぎ込み、厳しい練習に耐え、打ち込んでいた現役時代の日々が、今となつては懐かしく思えさえるのですから、時の過ぎるのは速いものです。

現役部員に皆さん、頑張ってください。今度の西医体で長大ボート

部の復活を本当に目指しているなら、今からの練習は想像以上に苛酷で厳しい長旅となるでしょう。自分も時間の許す限り、あらゆる努力をして行こうと思います。

イト・ザ・リッチ

5年 崎元 暢

おまえの言葉を節々まで思い出した
ごく普通の人々をおまえがどれだけ嫌っているか
名指しにすればツケが回ってくるなら
いっそこれで目的がかなえばいい

もうおまえの文句なんか聞きたくない
請求書なんてどうでもいい
不平たらたら もう嫌だ
そんな生き方のちっとも愉快じゃない
きつと俺なら役に立てるはずなのに
ここにあるフォークとナイフで

(中略)

良いことだけを信じればいい
金では買えないことを
すると屈辱にも耐えられる

44年 堀田 義敦

どうせ遺産なんてすぐになくなっちゃう
だからグレイ・プーポンなんか
尻の穴に突っ込んでしまえ！

無題

5年 山崎 励至

インフルエンザのようだ
熱が39℃ある。
頭が痛くてボーツとする
夢にボーツがでてきてうなされた
苦しきも思い出したが楽しかったのも思い出した
時にはボーツを漕ぐのもいいかもしれない

平成九年一月一〇日

神田夫妻破局報道の夜に記す

（中継業にあたって）

「漕魂十七号」の意味があるのか？

4年 高橋 優二

いいかげん部誌の原稿を書かなければいけないと思いつつ書くネタがないため、とりあえず昔の漕魂を読みかえしてみた。するとこれが面白かった。特に岩井さんの「立つチ〇ポ跡を濁さず」は岩井さんのオナニ論が余すところなくかかれていて、特に一年生に読んでもらいたい。あと、これはまじめな話になるが、ぜひとも治さんの「浜寺8・7」は部員全員読んでもらいたいと思う。今の一・二年は漕魂十七号は持っていないと思うが、部室で探すか、先輩に借りるかして是非読んでほしい。この話は西医体で優勝したときのAクルーのメンバーである治さんが準決勝、決勝があった日の朝からの出来事や心情などを書きつづったもので、こんないろいろな事があって、こんないろいろな事を考えていたのかと驚かされる。その中でも特に印象的だったのは、決勝のスタート直前の、治さんの心の内を語っている部分だ。あの治さんもスタート直前は逃げだしたい気分になるんだと思うとやっぱり普通の人なんだと思うと同時に、西医体の決勝の緊張感が自分にも伝わってきた。まあ、とりあえず読んでほしいと思う。その上でボート部の人間から感じるものがあると思う。そしてボートに対する取り組み方が一層真剣になって、より上のクルーを目指すように練習に励んでくれれば、大変うれしく思う。

（部員雑感）

温故知新

4年 谷川 正治

「勝たなければ、ボートではない。さんに怒られてた
楽しくなければ、クラブではない。」で、O君M君。
8 / 17 (火) 精進実習、ピチピチしていた。
11 / 一つの教訓として、この年の手に入れた。山 山 山 山 山
12 平成4年春、熊大医ボート部は4十の新艇を購入した。名は蒼閃。
当時の成績不振のためにOBからの寄付が集まらず、30人近い部員全
員でバイトをして金を貯めようやく購入した艇であった。
熊大の快進撃は、この年から始まるのである。

5年 古賀 豊士

最近のこと

最近写真を撮るようになった。写真といっても投稿写真に送るようなエッチな写真ではない。自分や友達以外のいろいろな題材を撮った

写真である。

今、吉野と本田と3人で2カ月に一度テーマを決めてコンテストをしているが、一番負けた奴が酒をおごらなければいけないというペナルティーがあり、3人共けっこうマジだ。じゃあいいカメラを買って撮っているかというとそうでもなく、目下の所「写るんです」で吉野の7万円のカメラに対抗している。(しかもけっこういい勝負だったりする。)

最近のボク

始めた当初は酒代におびえてただがむしやらに撮っていたが近頃はだんだんと余裕が出てきて写真を撮るアングルやタイミングにもこだわるようになってきた。

山本 登志

そのせいか、前に比べると目に映るものに対してとても敏感になり、何気ない風景の1つ1つにも感動するようになった。ただ自分の目に映った風景がそのまま写真になるかというとは限らない。たいがい、何じやこりやという写真ばかりで今まで思い通りにとれたことは1度もない。しかし、それが逆にけがの功名でもおもってもみなかつたいい写真にかわってしまふから不思議だ。

ポート部で撮った写真の中に、いい写真が多いのも、案外撮っている人の思惑とは別に、普段は見えていないよい所が写っているからなのかもしれない。

当分は、写真の魅力にとりつかれそうである。

宮前 恭亮

「負けたくはない」

20世紀の男たちへ

4年 福田 義文

「究極の団体競技」という言葉に魅かれ、大学生活をこれにかける価値がある、と思つて入部した頃がつい先日のように思い起こされる。思えば私自身体調が久しくすぐれず、また精神的にも不安定でネガティブなことを言つては迷惑をかけたつもりもしたし、失敗もいろいろあったが、引退した今となつてはどれもこれも自分にとつて大きな財産となつたように思える。この部活に入つていなければ、ただのオタク青年か、もしくは冴えない軟派くんで終わつていたとしか思えない大学生活。ポート部は私に、社会生活における協調性の大切さ、またどんなに困難に思えることでも最後までやり遂げる忍耐力を身につけてくれたようだ。また、勝負の世界は実力の世界であり、努力しても結果が伴わなかつたときの悔しさ、それをバネにして更に研鑽を積み、試合で勝つたときのよろこびを味わうこともできた。世の中全体が個人主義に、またその時だけの便利さや、楽しみを追い求めることが正義とされる風潮の強い現代においても、せめてポート部は男たちが一つの目的に向かつて苦楽をともにし進んでゆくバンカラな集団でありつづけて欲しい。

勝つてうまい酒を飲もうじゃないか。

マキエスイ・ヘミヤウエ18年 松永 祥志

今年この部活の熱い戦いを観たかった平成九年一月一〇日

神田夫妻破局報道の夜に記す

「負けたくない」

4年 宮崎 浩充

「……」(我慢・我慢……)

4年 山本 経之

無題

4年 吉野 俊平

気が付けば残すところあと一年。自分より上の人々が引退、卒業してゆくのを目のあたりにして、本当に多くの恩恵を受けて来たのだと

感じることにしきり。今後後輩達に向けてこれら^{かえ}を還してゆきたく思う。

この世は素晴らしい

平知代 一月一日

戦う価値がある

アーチエスト・ヘミングウェイ

う。ボートとともに過す輝ける時をいつまでも誇りに思い続けたいと思

歯について

3年 及川 将弘

豚に真珠
猫に小判
及川に歯磨き

そうなのである。私は原則的に歯は磨かない。その習慣は中学か高校の時になくなってしまったように思える。磨かなくても虫歯にならないのでその必要が無いのだ。放っておくと一カ月以上歯を磨かないということもしばしばである。ただし、合コンの前には歯を磨く様にしている。(でも時間がない時は歯磨きガム)逆に言うと、合コンが無ければ歯を磨かないと言うことになるかもしれない。そう、私は生まれつきのジェントルマンなのだ。この、私の虫歯にならないメカニズムを研究すれば、ノーベル賞か大金が手に入ると思うのだが、いかなものだろうか。しかし、この様にマーベラスな男である私も、昨

年遂に虫歯を患ってしまった。外見には全く異常が無かった為痛みがひどくなるまで気付かなかったが、歯医者によると表面に極小の穴があき内側から犯されていたそう。どこかの堤防の話みたいで、なかなか示唆的だね。みんなも虫歯には気をつけよう。

最近のボク

3年 土井 晋平

最近楽しかったこと

HEAVEN

テスト前にゲームさんまい

最近うれしかったこと

2年 松本 周平

テスト前にゲームさんまい

最近悲しかったこと

はじまり

エアリスが死んだとき

最近のことをふりかえるとゲームのことしか思いうかばない。バカになっっているのかも。おわり

8年 荻谷 五樹

「ひびき」

CCレモン

3年 程野 茂樹

95年度三校戦は今亡きか〇ち君の文字通りのクソ度胸で幕を開け、みなをかつてない恐怖の世界へと連れ去ったのだが、96年度ここ長崎における三校戦も、それに勝るとも劣らないオープンングとなった。

私など、今でもふとすればあのフレーズが耳を襲い、あれ以来今だに本物のCCレモンを購入するに致っていないほどである。私達の時代には先輩の話にびびりまくり、何とかそっち系の芸だけは避けようとしたものだが、二年続けてこの有様。近ごろの若者は差恥心とは無縁なのであろうか。

果たしてこのまま突き進めばどこまで行くのだろうかと少々危惧してしまいが、やはり本音としてはどこまでも突き進んで欲しい。もはや三校戦・九山におけるの長崎大学のイメージを保つためにも来期以降も部員達はがんばって欲しいし次期主将はその責も狙っているのだと、陣頭指揮をとって大騒ぎしているちよつと猿顔の現主将の姿を見てふと思った。

今年の反省

3年 松永 祥志

今年も部誌の原稿をちゃんと書けなかった。大勢がいかに日本来年はがんばります。一週間前、日本留學雑誌のふる父の友人のことで

「つぶやき」

4年 宮崎 浩允

3年 渋谷 正樹

三校戦が無事終わった。結構しんどかった。酔っ払いどもを無事送迎することもできたし、うちに泊まったやつも生きていた。取りあえず、ひと安心。

丸山はこんなもんじゃあすまないぞと思うとぞっとした。

おしまい

GREEN HEAVEN

2年 ウイ・クアン
4年 山本 龍之
晋一

故郷を離れてはや二年半、365(6)日24時間日本語に囲まれて生活をしているせいか、最近では物を考える時も、ボヤク時も、そして寝言までも日本語が出てくるようになってますます日本人っぽくなってきた気がする。(お前はもう日本人だろうが!といった類のツツコミはひとまず置いてきましょう)。でも自分の中では、日本に長く住めば住むほど、今までの自分にはなかった「インドネシア人としての自覚」が自分の中で芽生えてきたように感じる。

自分が日本へ行く一週間前、日本留学経験のある父の友人からこう言われた事がある。「留学生はその国の非公認大使なんだ。だから日本での行動、言動には気をつける」と。これに対し最初は「おいおいオッサン、国の税金で渡日する国費留学生ならともかく、俺は私費で、つまり国の代表なんかじゃなく、ウィ・クアン・ロンという個人として日本へ行くんだぜ。そんな事俺の知ったことか。」などと考えていた。そうした考えかたに変化が起こったのも、自分がボート部に入ってからだ。入学したての頃はとにかく日本人社会に溶け込みたいという思いから、インドネシアへのこだわりを捨て、部の中で言われるままに先輩達についていった。当初は部や学校での経験がすべて新しく感じていたせいもあったからそうしていたが、時がたつうちにしだいに違和感が起こっていた。

そんな違和感が心の中でくすぶっていた時に見たのがとあるボクシングの試合だった。その試合は日本人チャンプとインドネシア人挑戦者の試合だったが、その試合でインドネシア人ボクサーはアクシオンだけは多いが、からつきし弱く2ラウンド目であっけなくTKOした。自分はこのボクサーを見て思わずこう叫んだ「バカヤロー!日本に着て何アホな事やってんだ!とつとつとインドネシアに帰れ!!!」と、そしてこの時にやっと父の友人の言葉の真意が理解できた。あのボクサーも自分と同じように国の代表としてではなく個人としてチャンプに戦いを挑んだのだろう。しかしあの試合を見た日本中のボクシングファンは彼を見てインドネシア人はこういうものだと思える。たとえ彼がインドネシア人の2億分の1にしかすぎなくてもである。同じように自分も長大の人間だけでなく熊大、宮医、佐賀医などの人々にも「こ

れがインドネシア人だ”といった見本になっているだろう。これが留学生が非公認大使といわれるゆえんである。

これが「自分はポルト部員である前に一人のインドネシア人だ」という自分のモットーの由来である。でもこうした自分の考え方は上意下達、前例踏襲の日本社会においては理解し難いものだと思うが、自分にはポルト部の方針に相反する気は毛頭無い。ただ望む望まないに関わらず祖国を背負わされている今の自分の現状だけはポルト部関係者のみんなに理解してほしい。ただそれだけだ。

「雑感」
「薄くん、やっぱり雑感エースが一番ね。」と言いつつ自習室でお勉強の毎日だったので、試合には行けなかった。本当に、この時の事を思い出すとガリバーが痛く、
こんな屈折の日々を経て、私は今ここにいます。福岡マリンメッセ。

2年 松本 周平

去年の漕魂を読んで思うのだが、「部員雑感」の牟田口さんの文章は、本当にすばらしい。これほどそのお人柄が偲ばれる文章というの、そうはないだろう。そういう視点から観ると、蒲地君のも小品ながらなかなか妥協が無く好印象であるが、表現の迫真性において、やはり前者の方が数段まさっていると言わざるを得ない。

「辛 青山 英味

無題
「辛 青山 英味」
この試合のリングに上るまで、激しいトレーニングと厳しい節制に

ああ人生に涙あり(水戸黄門主題歌より)

2年 森匠 實創

はただ、心底彼らにほれこんでいるのだ。
今、真暗な空間に出てきた一本の花道を挑戦者、平仲信敏が進んでゆく。
……後から 来たののくに 追いかくされ
泣くのがイヤならささあ……

無題

「辛 可土 樹二

2 諸藤 陽一

「辛 可土 樹二」
最近ベンプレがいい感じだ。
今、目の前のベンプレがいます。今の諸星アサ、自対のベストキョウイ
目標…MAX 100kg!

「辛 田尻 幸大

「辛 田尻 幸大」

無題

1年 青山 英和

現在96年は95年と異なり、社会を震撼させる大事件は特になかった。

それと同じく自分の生活も大学に入ったことと、酒量が少し増えたことを除けば、何一つ変わってなく、これでいいのかと思う。ま、いいけど。

私の好きなこと

1年 西篠 知見

ゲーム。

GREEN HEAVEN

2年 ウィクマン ロン

無題

1年 高木 理博

今年はずごく密度の濃い1年だった。まるで幼年期のように自分の知らない世界の知らない事を身をもって体験していった。来年はもっと深みにはまるのだろうか。浅瀬に出るのだろうか。深みにはまりそ

うで恐い。日本へ行く一週間前、日本留学経験のある父の友人からこう言われた事がある。「留学生はその国の非公認大使なんだ。だから日本での行動、言動には気をつける」と、これに対し最初は「おいおいオッサン、国の代表なんて言わなく、ウィクマン1年 田辺 孝大」

— 思うこと —

今日、引越しを考えています。今の部屋では、自慢の24インチワイドテレビがしょんぼりしています。新しい部屋では、いっぱい、いいことしたいです。

無題

そんな違和感が心の中でくすぶっていた時1年 戸上 勝仁

去る十二月七日、僕は十九才になりました。これで堂々と酒が飲めます。白波は嫌いです!! 思えば夏の合宿では入院するはめになりましたへんなめにありました。ポルトはよく分かりません。ヤローノ日本に着

田川の風は……

……ではなく個人としてチャンプに戦いを挑んだのだろう。しかしあの試合を見た日本中のボクシングファンは彼を見てインドネシア人はこういうもの1年 渡辺 庸平

十一月二日、場所は福岡マリメッセ。私は生まれて初めて感じるテ

ンションの中で前座の試合を観戦していた。そうなのだ、今回私は初めて生のボクシングを観戦する機会を得たのだ。はあー長かったよ。つかったよ。会いたかったよ、戦う男達。ボクサーズロード。カウンター。なにせ私の故郷である福島県いわき市ではボクシングの興行どころか、一年前までボクシングジムもなかったもんね。私が仙台で予備校に通う中、ボクシングマガジンで見た「福島県いわき市に藤猛ボクシングジムオープン!!」の記事を見た時の驚きといったらすごかった。それに、オープンの記念にいわき市総合体育館で世界タイトル戦を行うという。目を疑いましたよお母さん。しかし日時は12月ときて。当時私は予備校の寮でsin、cos、tanか、予備校の受付の姉ちゃんを見て、「淳くん、やっぱり鎌チエーンが一番ね。」といったつつ自習室でお勉強の毎日だったので、試合には行けなかった。本当に、この時の事を思い出すとガリバーが痛む。

こんな屈折の日々を経て、私は今ここにいる。福岡マリンメッセ。チケットを渡して入口を通り、ロビーを経てホールのそでに立った時、ハッとした。真暗な空間の中に浮かび上がる正方形。うそではなかったのだ。本当にリングが浮かび上がって見えた。吸い込まれるようにホールの中に立つと早くもグリーンボーイが試合を行っている。前座といえどもなかなかおもしろい。バチツとカウンター。しつこくせまるフィリピン人。逆転KOとしゃれこむ桃太郎。観客も正直に拍手で反応を示す。名前も知らない選手でも、激しい打ち合いには盛大な歓声がホールに響く。

この試合のリングに上るまで、激しいトレーニングと厳しい節制に強いられてきたボクサーたちのこれまでの道程を察し、そして、僕は

一種の安心感を覚える。それは、まるで生きることのつらさを彼らになぐさめてもらっているように。でも、そんなことどうでもよい。僕はただ、心底彼らにほれこんでいるのだ。

今、真暗な空間に出てきた一本の花道を挑戦者、平仲信敏が進んでゆく。世界へのびる一本道。さあ、どこまで届いてゆくのか、田川の風は……

長崎大学医学部漕艇部OB会会則

第一条 本会は長崎大学医学部漕艇部OB会と称する。

第二条 本会の事務所は、長崎大学医学部漕艇部内に置く。

第三条 本会の目的は、漕艇部の円滑な運営の為に、精神的、物質的な援助を行い、あわせて部員の身体の錬成ならびに人格の陶冶を図り、会員相互の親睦をはかるものとする。

第四条 本会は、漕艇のOBからなる一般会員ならびに本会の趣旨に賛同する賛助会員をもって組織する。

第五条 本会に左記の役員を置く。

(1) 会長 一名

(2) 副会長 一名

(3) 顧問 若干名

(4) 総務 若干名

(5) 会計監査 一名

第六条 会長、副会長、総務、会計監査はOB会において互選し、顧問は、会長が委嘱する。

第七条 役員任期は、一年とする。ただし、再任は妨げない。

第八条 漕艇部顧問教官は、OB会に出席し、部の事情を説明しなければならない。

第九条 総会は、年に一度これを開くものとする。

第十条 本会の経費は、会費、寄付金及びその他の収入をもってあてる。

第十一条 本会の会費は、一般会員より徴収し、会費は年度ごとに総会において決定する。

第十二条 本会の会計年度は、毎年四月一日より始まり翌年三月三十一日に終わる。

第十三条 本会の予算、決算は、総会の承認を得なければならない。

第十四条 本会には左記の帳簿を備える。

(1) 会則

(2) 会員名簿

(3) 会計簿

第十五条 会則の変更は、総会の承認を得なければならない。

第十六条 この会則は、昭和五十四年四月一日から施行する。

昭和五十五年三月二十二日改正

田川 新一郎

戸上 勝仁

漕 魂 の 歌

琵琶湖周航の歌

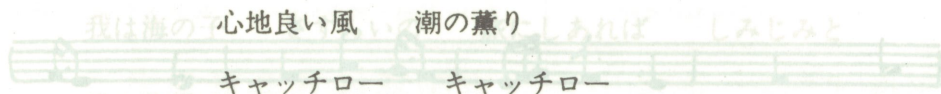
文庫 里今：詞作
歌 谷 怜：曲作

今 里 雅 之：作詞

岩 谷 怜：作曲

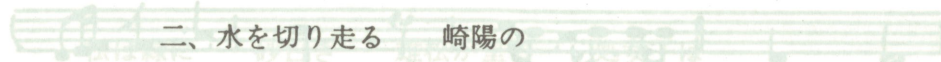


あす - 一、街を離れ ひたすらに
あしも
あはさ - 子々川の海へ 滑り出す



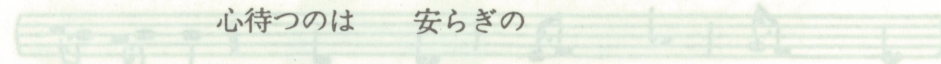
私は海の心地良い風 潮の薫り しまれば しみじみと

キャッチロー キャッチロー
にじんだ汗が 流れだす
パドル行こう さあ行こう



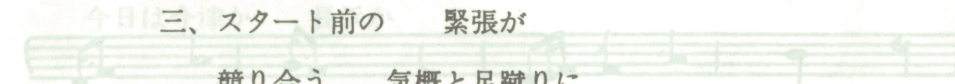
二、水を切り走る 崎陽の

シュルルと放つ 快音は
朝もやの海に 似合っている
キャッチロー キャッチロー



心待つのは 安らぎの

オールメン イージーオール
オールメン イージーオール



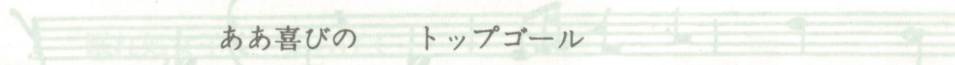
三、スタート前の 緊張が

競り合う 気概と足蹴りに

ピッチを上げろ コックスの声

キャッチロー キャッチロー

燃え尽きんと 漕ぎ続け



ああ喜びの トップゴール

長崎大学医学部漕艇部OB会会則

第一条
第二条
第三条
第四条
第五条

漕 魂 の 歌

作詞：今里 雅之
作曲：岩谷 冷



① ま ち を は な れ ひ た - す ら
み ず - を き り は し る き よ う
ス タ - ト え え の き ん - ち よ う



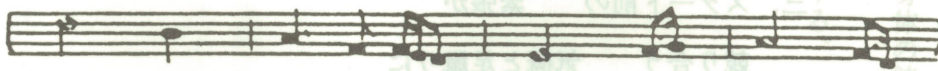
に し し が わ - の う み へ す ベ り だ
の シュ ル ル と - は ま - つ か い お ん
が せ り り う - き が い と あ し げ り



す こ こ - ち よ い か ぜ し お の か - お
は あ さ も や の う み に に あ - て こ い
に ビ ッ チ - - を あ げ ろ コ ッ ク ス の - こ



り キャ ッ チ ロ - キャ ッ チ ロ - に じ ん だ あ せ
る キャ ッ チ ロ - キャ ッ チ ロ - こ こ ろ ま つ の
え キャ ッ チ ロ - キャ ッ チ ロ - も え つ き ん -



が な が れ だ - - す バ ド ヲ ル い こ
は や す ら ぎ - - の オ - ル メ - ン イ - ジ
と こ ぎ つ づ - - け あ > よ - ろ こ び



う さ あ - い - こ う ② み
オール オール メ - ン イ - ジ オール ③ ス
の ト - ッ プ ゴ - ール

この会則は、昭和五十四年四月一日から施行する。
(昭和五十五年三月二十二日改正)

新発売の「歌」

<p>琵琶湖周航の歌</p> <p>小口太郎</p>	<p>大日本製薬株式会社</p> <p>小口太郎：作詞/作曲</p>
<p>私は海の子 さすらいの 旅にしあれば しみじもと</p>	<p>大鵬薬品株式会社</p>
<p>昇る狭霧や さざ波の</p> <p>滋賀の都よ いざさらば</p>	<p>武田薬品工業株式会社</p>
<p>協和発酵工業株式会社</p> <p>松は緑に 砂白き 雄松が里の</p>	<p>田辺製薬株式会社</p> <p>処女子は</p>

赤い椿の 森蔭に

はかない恋に 泣くとかや

波のまにまに 漂えば 赤い狛火 懐しみ

行方定めぬ 波枕

今日は今津か 長浜か

瑠璃の花園 珊瑚の宮 古い伝えの 竹生島

仏のみ手に 抱かれて

眠れ処女子 安らけく

中外製薬株式会社

株式会社ツムラ

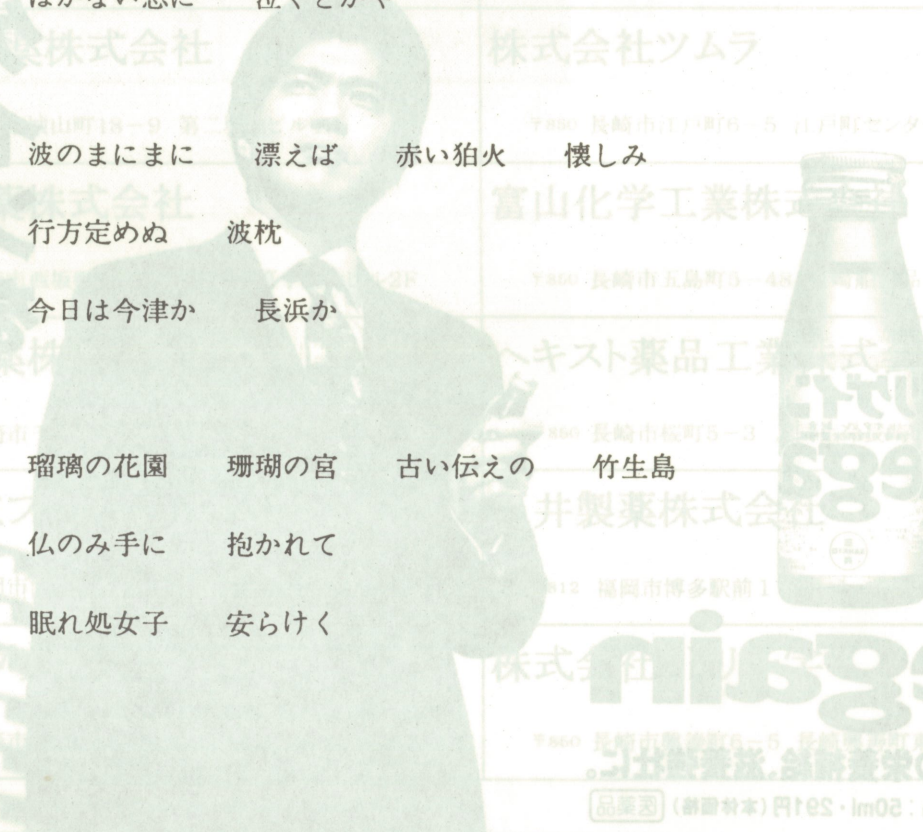
富山化学工業株式会社

ヘキスト薬品工業株式会社

井製薬株式会社

Regain

品薬国 (静岡村本) 円19S・lm02: 静岡表小室条一セ一



祝 「漕魂」 19号発行

ノバルティス ファーマ株式会社 〒852 長崎市竹の久保町11-15 竹尾ビル	明治製菓株式会社 〒852 長崎市赤迫町3-5-5
バイエル薬品株式会社 〒850 長崎市宝町5-5 平田ビル6F	持田製菓株式会社 〒852 長崎市平野町12-11 井手ビル
萬有製菓株式会社 〒850 長崎市興善町4-5 日本団体生命長崎ビル6F	山之内製菓株式会社 〒850 長崎市興善町6-5 長崎興善町東邦生命ビル
ファイザー製菓株式会社 〒850 長崎市中町1-26 住友生命中町ビル8F	吉富製菓株式会社 〒850 長崎市西坂町2-3 長崎駅前第一生命ビル5F
藤沢薬品工業株式会社 〒850 長崎市勝山町37 栄泉長崎ビル5F	



Regain

肉体疲労時の栄養補給、滋養強壮に。
メーカー希望小売価格：50ml・291円(本体価格) 医薬品




その疲れに、
リゲインを。

祝 「漕魂」 19号発行

旭化成工業株式会社 <small>〒852 長崎市千歳町6-33 千秀ビル</small>	ダイナボット株式会社 <small>〒812 福岡市博多区中呉服町6-10 大日本製薬福岡ビル</small>
エーザイ株式会社 <small>〒850 長崎市万才町6-38 明治生命ビル</small>	大日本製薬株式会社 <small>〒850 長崎市万才町8-22 長崎朝日ビル6F</small>
大塚製薬株式会社 <small>〒852 長崎市油木町1-15</small>	大鵬薬品株式会社 <small>〒852 長崎市油木町11-5</small>
小野薬品工業株式会社 <small>〒850 長崎市出島町1-14 出島朝日生命青木ビル8F</small>	武田薬品工業株式会社 <small>〒852 長崎市目覚町5-2</small>
協和発酵工業株式会社 <small>〒850 長崎市西坂町2-3 長崎駅前第一生命ビル6F</small>	田辺製薬株式会社 <small>〒850 長崎市西坂町2-3 長崎駅前第一生命ビル3F</small>
塩野義製薬株式会社 <small>〒850 長崎市五島町1-21 第百生命ビル3F</small>	中外製薬株式会社 <small>〒850 長崎市西坂町2-3 長崎駅前第一生命ビル7F</small>
ゼリア新薬株式会社 <small>〒852 長崎市城山町18-9 第二城山ビル1F</small>	株式会社ツムラ <small>〒850 長崎市江戸町6-5 江戸町センタービル7F</small>
第一製薬株式会社 <small>〒850 長崎市西坂町2-3 長崎駅前第一生命ビル2F</small>	富山化学工業株式会社 <small>〒850 長崎市五島町5-48 長崎船用品ビル3F</small>
日本化薬株式会社 <small>〒852 長崎市千歳町21-1 久部ビル2F</small>	ヘキスト薬品工業株式会社 <small>〒850 長崎市桜町5-3 大同生命長崎ビル7F</small>
日本ケミフナー株式会社 <small>〒812 福岡市博多区住吉3-1-80 オスキ新博多ビル2F</small>	三井製薬株式会社 <small>〒812 福岡市博多駅前1-1-1 博多新三井ビル5F</small>
日本レダグリー株式会社 <small>〒850 長崎市栄町1-15 タカハ長崎ビル4F</small>	株式会社ミドリ十字 <small>〒850 長崎市興善町6-5 長崎興善町東邦生命ビル6F</small>

「魂澤号発薬」 [併発号発薬]

ノバルティス 株式会社 佐賀県 佐賀市 佐賀区 佐賀 1-1-1 〒827 長崎市 中央 1-1-1	明治製菓株式会社 佐賀県 佐賀市 佐賀区 佐賀 1-1-1 〒827 長崎市 中央 1-1-1
バイエル薬品株式会社 佐賀県 佐賀市 佐賀区 佐賀 1-1-1 〒827 長崎市 中央 1-1-1	特田製菓株式会社 佐賀県 佐賀市 佐賀区 佐賀 1-1-1 〒827 長崎市 中央 1-1-1
萬有製菓株式会社 佐賀県 佐賀市 佐賀区 佐賀 1-1-1 〒827 長崎市 中央 1-1-1	山之内製菓株式会社 佐賀県 佐賀市 佐賀区 佐賀 1-1-1 〒827 長崎市 中央 1-1-1
ファイザー製薬株式会社 佐賀県 佐賀市 佐賀区 佐賀 1-1-1 〒827 長崎市 中央 1-1-1	吉富製菓株式会社 佐賀県 佐賀市 佐賀区 佐賀 1-1-1 〒827 長崎市 中央 1-1-1
藤沢薬品工業株式会社 佐賀県 佐賀市 佐賀区 佐賀 1-1-1 〒827 長崎市 中央 1-1-1	株式会社 佐賀県 佐賀市 佐賀区 佐賀 1-1-1 〒827 長崎市 中央 1-1-1



Regain

由体疲労時の栄養補給、滋養強壮に。

メーカー希望小売価格：50ml・291円(本体価格) 医薬品

リゾールのイボノれ考に

日本一

株式会社 佐賀県 佐賀市 佐賀区 佐賀 1-1-1 〒827 長崎市 中央 1-1-1	株式会社 佐賀県 佐賀市 佐賀区 佐賀 1-1-1 〒827 長崎市 中央 1-1-1
株式会社 佐賀県 佐賀市 佐賀区 佐賀 1-1-1 〒827 長崎市 中央 1-1-1	株式会社 佐賀県 佐賀市 佐賀区 佐賀 1-1-1 〒827 長崎市 中央 1-1-1
株式会社 佐賀県 佐賀市 佐賀区 佐賀 1-1-1 〒827 長崎市 中央 1-1-1	株式会社 佐賀県 佐賀市 佐賀区 佐賀 1-1-1 〒827 長崎市 中央 1-1-1
株式会社 佐賀県 佐賀市 佐賀区 佐賀 1-1-1 〒827 長崎市 中央 1-1-1	株式会社 佐賀県 佐賀市 佐賀区 佐賀 1-1-1 〒827 長崎市 中央 1-1-1
株式会社 佐賀県 佐賀市 佐賀区 佐賀 1-1-1 〒827 長崎市 中央 1-1-1	株式会社 佐賀県 佐賀市 佐賀区 佐賀 1-1-1 〒827 長崎市 中央 1-1-1
株式会社 佐賀県 佐賀市 佐賀区 佐賀 1-1-1 〒827 長崎市 中央 1-1-1	株式会社 佐賀県 佐賀市 佐賀区 佐賀 1-1-1 〒827 長崎市 中央 1-1-1
株式会社 佐賀県 佐賀市 佐賀区 佐賀 1-1-1 〒827 長崎市 中央 1-1-1	株式会社 佐賀県 佐賀市 佐賀区 佐賀 1-1-1 〒827 長崎市 中央 1-1-1
株式会社 佐賀県 佐賀市 佐賀区 佐賀 1-1-1 〒827 長崎市 中央 1-1-1	株式会社 佐賀県 佐賀市 佐賀区 佐賀 1-1-1 〒827 長崎市 中央 1-1-1

長崎大学医学部漕艇部OB会役員名簿(平成9年3月現在)

役職	氏名	住所	〒	電話番号	所属
会長	村上文也	長崎市五島町3-3	850	(826)7757	開業士業
顧問	須山弘文	長崎市横尾2丁目4-5	852	(856)1321	前法医学教授
	高久功	長崎市ダイヤランド 1丁目44-15	850	(879)3699	前眼科学教授
大日	尾崎正若	熊本県菊地郡西合志町須屋 2740-30	861-11	096(242)2761	前第2薬理教授
	山口光次	長崎市昭和町882	852	(844)5272	県漕艇協会会長
	吉田恒雄	長崎市矢の平町2-19-26	850	(825)4979	県漕艇協会理事長
総務会計	中野基	長崎市坂本町3-24 パールマンション岡本202	852	(844)7499	形成外科
大北東	長崎大学医学部		850		

長崎大学医学部漕艇部OB会賛助会員名簿(アイウエオ順)

氏名	住 所	〒	電話番号	学 業	卒業年
井上満治	長崎市岩川町17-18	852-8	(856) 2711	開文工業	S19
岡本英雄	島原市湊道町2丁目7024	855	0957 (62) 2452	開山業	S 7
片伯部貢	長崎市扇町2-22	852	(844) 3043	開業	S17
佐藤安雄	" 本石灰町5-11	850	(822) 0321	開五業	日大
鈴谷悦堂	" 緑ヶ丘町1-4	85288	(846) 2052	開光業	S19
城谷勝明	" 平野町14-13	852	(845) 8951	開日業	S20
高木聡一郎	" 八幡町4-188	850	(824) 0590	開業	S20
高久 功	" ダイヤランド1丁目 44-15	850	(879) 3699	長大眼科学前教授	東北大

長崎大学医学部漕艇部コーチ名簿

氏名	住所	〒	電話番号	
氏家 佑二	西彼杵郡長与町吉無田郷1163 番地37長崎サニータウン30-8	859-06	(883) 8875	平成1年~3年 平成7年~
若松国民健康保険診療所	南松浦郡若松町若松郷281-2	859-06	(883) 8875	若松 大
南松浦郡若松町若松郷281-2	南松浦郡若松町若松郷281-2	859-06	(883) 8875	若松 大
長崎大学第1西医学部	長崎大学第1西医学部	852-85	(883) 2498	西 大
長崎大学第1西医学部	長崎大学第1西医学部	852-85	(883) 2498	西 大
馬場病院	長崎市西山2丁目2番6号	852-84	(883) 2478	三 大
馬場病院	長崎市西山2丁目2番6号	852-84	(883) 2478	三 大
光藤小児科内科医院	長崎市西山2丁目2番6号	852-84	(883) 2478	本 大
光藤小児科内科医院	長崎市西山2丁目2番6号	852-84	(883) 2478	本 大
井上病院	長崎市宝町8-9	852-84	(883) 2478	宣 大
井上病院	長崎市宝町8-9	852-84	(883) 2478	宣 大
長大附属病院	長崎市片岡1丁目1番1号	852-81	(883) 2380	戸 大
長大附属病院	長崎市片岡1丁目1番1号	852-81	(883) 2380	戸 大
中山記念病院	長崎市立山1丁目1番1号	852-81	(883) 2380	早 大
中山記念病院	長崎市立山1丁目1番1号	852-81	(883) 2380	早 大
川崎病院	長崎市古市2丁目132	852-70	(883) 2370	正 大
川崎病院	長崎市古市2丁目132	852-70	(883) 2370	正 大
白壁美容外科	長崎市東区本山北町	852-01	(883) 2181	内 大
白壁美容外科	長崎市東区本山北町	852-01	(883) 2181	内 大
有川保険所	南松浦郡有川町有川郷2254-17	852-58	(883) 2111	二 大
有川保険所	南松浦郡有川町有川郷2254-17	852-58	(883) 2111	二 大
井上病院	長崎市宝町8-9	852-84	(883) 2111	田 大
井上病院	長崎市宝町8-9	852-84	(883) 2111	田 大

長崎大学医学部漕艇部OB会一般会員名簿

氏名	卒業年	1.勤務先・勤務先住所 2.現住所	医局	〒	電話番号
石橋盟士	S30	1.石橋整形外科病院 2.長崎市中園町22-17	整形	852	095(845)6181
大須賀浩	S30	1.大須賀医院 2.長崎市弁天町17-1	小児科	852	095(861)3576
長西靖	S46	1.長西耳鼻咽喉科医院：広島市 佐伯区五日市駅前1丁目11-37 2.広島市佐伯区五日市駅前 1丁目11-1	耳鼻科	731-51	0829(23)8122 0829(23)5839
冬野誠三	S48	1.なばたけ冬野クリニック： 唐津市菜畑3660-1 2.唐津市菜畑4208-57	九大2内	847 847	0955(75)2220 0955(74)7378
松 榎本恵一良	S49	1.榎本内科クリニック 堺市鳳西町1丁目92番2号 2.高石市東羽衣4丁目5番4号		592 592	0722(62)5073 0722(64)8828
峰谷雅宣	S49	1.健保諫早病院： 諫早市永昌東町24-1 2.長崎市エミネント葉山町9-11	I5内	854 852	0957(22)1380 095(856)9387
朝戸末男	S50	1.朝戸病院：大島郡和泊町和泊 八幡町4-18 2.鹿児島県大島郡和泊町和泊16		891-91 891-91	0997(22)1380 0997(92)2280
早田篤	S50	1.長崎市立乳児院：富士見町6-22 2.長崎市立岩町77-10	小児科	852	095(861)1418 095(862)5622
石川治	S50	1.石川医院：姫路市古二階町135 2.兵庫県姫路市古二階町12	岡山大外科	700 700	0792(23)3270 0792(23)1307
内田隆寿	S50	1.長崎労災病院外科： 佐世保市瀬戸越町2-12-5 2.佐世保市瀬戸越町3-11-30	2外	857-01 857-01	0956(46)2191 0956(40)6831
瀬戸信二	S50	1.長大附属病院第3内科 2.長崎市岩川町17-2	3内	852 852	095(847)2111 095(857)1808
田川泰	S50	1.長大附属病院第1外科 2.西彼杵郡長与町嬉里郷98-12	1外	852 859-06	095(847)2111 095(887)1391

氏名	卒業年	1. 勤務先・勤務先住所 2. 現住所	医 局	〒	電話番号
富海五郎	S 50	1. 松山記念病院： 松山市美沢1-9-38 2. 松山市東野1-6-15	愛媛大精神科	790 790	0899(25)3211 0899(77)1812
中野文耕	S 50	1. 若松国民健康保険診療所： 南松浦郡若松町若松郷281 2. 南松浦郡若松町若松郷281	2 外	853-23 853-23	0959(46)3315 0959(46)3318
丹波正美	S 50	1. 長崎大学第1薬理教室 2. 西彼杵郡長与町高田郷1613-4	1 薬 理	852 859-06	095(847)2111 095(883)6395
馬場一雄	S 50	1. 馬場病院 2. 長崎市西山2丁目9番2号	3 内	850	095(822)0101
桜井一枝	S 50	1. 光藤小児科内科医院： 福山市川口町2-22-11 2. 福山市曙町5丁目24-38	小 児 科	720 720	0849(53)0307 0849(54)4454
川口昭男	S 51	1. 井上病院：長崎市宝町8-9 2. 長崎市柳谷町14-27	I 外	852 852	095(847)2111 095(847)5529
神田源太	S 51	1. 長大附属病院皮膚科 2. 長崎市片淵町1-12-7	皮 膚 科	852 852	095(847)2111 095(822)7051
田中清一	S 52	1. 中山記念病院： 八王子安町3-18-1 2. 八王子市上巻分方町246-1	女子医大消化器 センター	192 193	0426(26)5111 0426(51)7640
堤林健二	S 52	1. 川崎病院 2. 八女市大字津江541-2	脳 外 科	834	0943(23)3005 0943(24)5412
出口正己	S 54	1. 白壁美容外科： 大阪市北区柴田1丁目14-7 2. 神戸市東灘区本山北町 6-17-45 601	形 成	530 658	06(372)2512 078(413)5008
土居浩	S 54	1. 有川保険所 南松浦郡有川町有川郷2254-17 2. 南松浦郡有川町有川郷2349	小 児 科	857-42 854	0959(42)1121 0959(42)3446
井上健一郎	S 55	1. 井上病院：長崎市宝町8-9 2. 長崎市宝町6-18 別館ビル401	2 内	850 850	095(844)1281 095(846)2218

長崎大学医学部漕艇部OB会一般会員名簿

氏 名	卒業年	1.勤務先・勤務先住所 2.現住所	医 局	〒	電話番号
江口 圭介	S 55	1. 長崎労災病院： 佐世保市瀬戸越町2-12-15 2. 佐世保市松山町5-38	3 内	857-01 857	0956(49)2191 0956(22)2224
吉良 満夫	S 55	1. 浜崎外科 2. 長崎市曙町3-6 浜崎外科内	2 外	852 852	095(861)6034 095(861)7431
小村 西三代治	S 55	1. 鹿児島大学小児科： 鹿児島市桜ヶ丘8-35-1 2. 鹿児島市鴨池新町28-6-906	鹿児島大小児科	890 890	099(251)7322 099(275)5354
成松 元治	S 55	1. 国立長崎中央病院心臓血管外科： 大村市久原2-1001-1 2. 大村市久原2-1001-1 病院官舎	心 大 外	854 854	0957(52)3121 0957(52)3121 ～内線432
水谷 明正	S 55	1. 長崎記念病院： 長崎市深堀町1-11-54 2. 長崎市ダイヤランド1丁目36-19	2 外	851-03 850	095(871)1515 095(878)3807
小倉 雅 猛	S 56	1. 熊本労災病院形成外科： 八代市竹原町1670 2. 熊本市画図町重富744-13	形 成	866 862	0965(33)4151 096(379)7592
谷川 宗生	S 56	1. 長崎北病院： 長崎市滑石5丁目4-61 2. 西彼杵郡長与町高田郷1196-122	3 内	852 859-06	095(857)0001 095(883)4030
難波 裕幸	S 56	1. 長大原研細胞 2. 長崎市岩屋町25-41-701	原 研 細 胞	852 852	095(847)2111 095(856)4155
前原 洋二	S 56	1. 森整形外科：福岡県山門郡瀬高町大字下庄590 2. 福岡県久留米市津福本町786-6 グランピアマンション津福1001	整 形	835 830	0944(63)2040 0942(37)5038
村山 隆 晋	S 56	1. 済生会松阪総合病院：松阪市朝日町一区15-6 2. 三重県津市桜橋3丁目53-17 津ロードリーマンション202号	三重大1内	518 514	0598(51)2626 0592(24)0129
山近 史郎	S 57	1. 長崎大学附属病院第3内科 2. 長崎市桜馬場2丁目1-1-1101	3 内	852 852	095(849)7288 095(825)3580
糸柳 則昭	S 57	1. 佐世保市立総合病院： 佐世保市平瀬町9-3 2. 佐世保市八幡町64-1 みづちパレス八幡205	1 外	857 852	0956(24)1515 0956(25)5234

氏名	卒業年	1. 勤務先・勤務先住所 2. 現住所	医 局	〒	電話番号
倉 富 彰 秀	S 58	1. 倉富眼科医院：佐賀県神埼郡神埼町大字田道ヶ里2435-1 2. 佐賀県神埼郡神埼町大字田道ヶ里2435-1	眼 科	842 842	0952(52)8841 0952(52)8841
岡 田 代 吉	S 58	1. 北九州市立八幡病院：北九州市八幡東区西本町4-18-1 2. 北九州市八幡西区八千代町7-3404号	1 外	805 805	093(662)6565 093(622)6803
末 永 俊 郎	S 58	1. 末永産婦人科麻酔科医院：北九州市門司鳴竹1丁目14-16 2. 北九州市門司区旧門司1丁目5-34 コーポランド和布刈B棟3001	産 婦 人 科	801 801	093(321)2453 093(332)1557
中 崎 隆 行	S 58	1. 諫早総合病院：諫早市永昌東町24-1 2. 諫早市永昌町23-8 医院宿舎302号	1 外	854 854	0957(22)1380 0957(21)0341
永 見 耕 一	S 58	1. 永見眼科医院：萩市土原351 2. 山口県萩市土原351	眼 科	758 758	08382(2)0720 08382(2)0720
永 山 雄 二	S 58	1. 長崎大学第1薬理教室 2. 西彼杵郡長与町吉無田郷579-40	1 内	852 859-06	095(847)2111 095(887)2796
松 永 伸 彦	S 58	1. 酒井眼科病院：武雄市武雄町大字永島水町13249-4 2. 佐賀県藤津郡嬉野町大字下宿乙1603	眼 科	843 843-03	0954(22)3988 0954(42)3592
今 里 雅 之	S 59	1. 中山記念病院：八王子市小安町3-18-1 2. 八王子市緑町900-1	女子医大 消化器センター	192 193	0426(26)5111 0426(27)3835
小 林 誠 博	S 59	1. 北九州市八幡病院：北九州市八幡東区西本町4-18-1 2. 北九州市八幡東区清田2丁目16-21-503	1 外	805 805	093(662)6565 093(651)8786
平 野 友 久	S 59	1. 上戸町病院：上戸町129 2. 長崎市ダイヤランド3丁目28-6	外	850 850	095(879)0705 095(878)8913
日 高 中 真	S 60	1. 筑波胃腸病院：茨城県稲敷郡茎崎町高見原1-2-39 2. 茨城県稲敷郡茎崎町高崎692-5	女子医大 消化器センター	300-12 300-12	0298(74)3321 0298(73)3382
松 岡 直 樹	S 60	1. 後藤会病院：長崎市油屋町1-21 2. 長崎市西山台2丁目1-8	1 内	852 852	095(822)3151 095(846)2158

氏名	卒業年	1. 勤務先・勤務先住所 2. 現住所	医 局	〒	電話番号
矢次 圭 登	S 61	1. 小波瀬病院： 2. 福岡県京都郡苅田町大字 新津池ノ下1598	整 形	800-03	0956(49)2191 0930(24)5211 0956(22)2224
高須 勝 也	S 61	1. 明正会クリニック：西彼杵郡 多良見町本釜555 2. 長崎市	外 科		095(861)6034 0957(44)1917 095(861)7431
中里 貴 浩	S 61	1. 亀田総合病院消化器内科： 千葉県鴨川市東町929番地 2. 鴨川市広場830-10-202	内 科	296 296	04709(2)2211 04709(3)4607
中山 大 介	S 61	1. 長大附属病院産婦人科 2. 長崎市上銭座町12-2	産 婦 人 科	852 850	095(847)2111 095(848)9401
青木 幹 弘	S 62	1. 長大附属病院小児科 2. 長崎市金堀町41-13	小 児 科	852 852	095(847)2111 095(862)6138
石井 久 敏	S 63	1. 不知火病院：福岡県大牟田市 大字手鎌1800 2. 福岡市早良区百道浜4-17-9	精 神 科	836 814	0944(55)2000 092(821)8705
岡野 邦 彦	S 63	1. 国市みつぎ総合病院： 広島県御調郡御調大字市124 2. 広島県御調郡御調大字神15-1 職員アパート3号館103	原 研 細 胞	722-03 722-03	08487(6)1111 08487(6)3509
朝長 道 生	S 63	1. 国立嬉野病院： 嬉野町大字下宿丙2436 2. 佐賀県嬉野町大字下宿丙2436 国立嬉野病院共同官舎内2-22	2 内	843-03 843-03	0954(43)1120 0954(42)3326
中島 寅 彦	S 63	1. 九州大学附属病院耳鼻咽喉科： 福岡市東区馬出町3-1-1 2. 福岡市中央区梅光園 グランビアン1-1-5-1202	九 大 耳 鼻 科	812-82 810	092(641)1151 092(751)7106
天野 秀 明	H 1	1. 虹ヶ丘病院内科： 長崎市虹ヶ丘町1-1 2. 長崎市城山台1-30-17	熱 研 内 科	852 852	095(856)1112 095(864)1101
金色 正 広	H 1	1. 長大附属病院麻酔科 2. 長崎市葉山1丁目6-34 トーカンマンション葉山205	麻 酔 科	852 852	095(847)2111 095(856)7841
吉川 公 正	H 1	1. 健和会大手町病院脳神経外科： 北九州市小倉北区大手町15-1 2. 北九州市小倉南区企救丘 2-3-2-115	脳 外 科	803	093(592)5511 0956(25)5234

氏名	卒業年	1. 勤務先・勤務先住所 2. 現住所	医 局	〒	電話番号
旭 隆 宏	H2	1. 福岡市立子供病院： 福岡市中央区唐人町2丁目5-1 2. 福岡市中央区今川1丁目1-13 アークハイツ大堀506	九 大	810 810	092 (713) 3111 092 (726) 4484
白 藤 智 之	H2	1. 掖済会病院：長崎市樺島町5-16 2. 長崎市岡町3-10 竹馬岡町ビル402	1 外	850 852	095 (824) 0610 095 (848) 0191
寺 尾 保 信	H2	1. 慈恵会医科大学形成外科： 港区中新橋3-25-8 2. 埼玉県与野市鈴谷9-3-10-501	慈恵医大形成	338	
中 村 晋	H2	1. 九州大学附属病院第2内科： 福岡市東区馬出町3-1-1 2. 福岡市中央区舞松原1-6-18	内 科	812-82 813	092 (641) 1151 092 (661) 4367
山 本 太 郎	H2	1. 東京大学 2. 東京都文教区本郷5-5-17 大光ビル407	細 菌 学	113	03 (3813) 1314
生 田 安 司	H3	1. 三重大学医学部第2内科 2. 津市桜橋3丁目55-1 桜橋ハイツ305	内 科	514	0592 (32) 1111 059 (229) 2647
市 川 辰 樹	H3	1. 上五島病院：南松浦郡上五島町 青方郷1549-11 2. 南松浦郡上五島町青方1549-11	1 外	857-44 857-44	0959 (52) 3000 0959 (52) 3000
鈴 木 康 弘	H3	1. 九州大学生体防御医学研究所 感染防御部門 2. 福岡市東区馬出町4丁目4-23 カーサブランカ206号	九 大	812 812	092 (641) 1151 092 (643) 2610
田 中 邦 彦	H3	1. 長崎大学第1薬理教室 2. 長崎市平和町16-19	2 外	852 852	095 (847) 2111 095 (849) 3431
山 本 修	H3	1. 久留米大学医学部第1病理 2. 久留米市宮の陣宮瀬226-5 アルテハイム宮の陣801	2 外		0942 (35) 3311 0942 (35) 9434
劉 中 誠	H3	1. 長大附属病院第1外科 2. 長崎市岩屋町28-2 画来ビル301号	1 外	852 852	095 (847) 2111 095 (855) 1707
黒 木 保	H4	1. 島原温泉病院外科 2. 島原市田町800番地A-2	2 外	855 855	0957 (63) 1145 0957 (64) 3068

氏名	卒業年	1. 勤務先・勤務先住所 2. 現住所	医 局	〒	電話番号
佐藤 俊一	H4	1. 信州大学附属病院第3内科： 松本市旭3-1-1 2. 長野県松本市蟻ヶ崎1-4-46 メゾン蟻ヶ崎102	信州大3内科	390 390	0265(35)4600 0263(36)1468
津田 純	H4	1. 国立嬉野病院 2. 佐賀県藤津郡嬉野町 下宿町丙2436 官舎17号	耳鼻科		0954(43)1120 0954(42)3366
中野 貴基	H4	1. 長大附属病院形成外科 2. 長崎市坂本町1-3-24 パールマンション岡本202	形 成 外 科	852 852	095(847)2111 095(844)7499
福井 雅士	H4	1. 福岡県徳州会病院 2. 福岡市南区横手4-10-18 インペリア大橋南203号	形 成 外 科	816 816	092(573)6622 092(584)7641
南 惠 樹	H4	1. 長大附属病院第2外科 2. 長崎市国分町8 押測方	2 外 科	852 850	095(847)2111 095(822)9525
趙 井 成 三	H4	1. 長崎大学附属病院麻酔科 2. 長崎市横尾2丁目13-17 シティパレス横尾303	麻 酔 科	852 852	095(847)2111 095(856)3793
竹下 浩明	H5	1. 長崎大学付属病院 第1外科 2. 長崎市赤迫2丁目1-15 コスモシップイン長崎206	1 原 研 究 外 科	852 852	095(847)2111 095(845)8620
近藤 新二	H6	1. 長大附属病院形成外科 2. 長崎市油木町35-60 ビーンヒルズ本田302	形 成 外 科	852 852	095(847)2111 095(847)5292
斎藤 将隆	H6	1. 北九州市立八幡病院 2. 北九州市八幡東区西本町 4-18-5301号	麻 酔 科	805 805	093(662)6565 093(661)3093
阪上 秀学	H6	1. 多根総合病院： 大阪市西区境川1-2-31 2. 大阪府吹田市垂水町 3-15-20-303	阪大麻酔科	550 564	095(856)111 06(581)1071 095(864)110
岩井 敏郎	H7	1. 下関市立中央病院：下関市 向洋町1丁目 2. 下関市武久町1-69 -35-306	九大心外科	751 751	095(847)211 095(856)784
宗川 英吾	H7	1. 佐世保市立総合病院 2. 日守町522-4 A-24	耳 鼻 科	857 857	0956(24)1515 0956(34)5732

氏名	卒業年	1. 勤務先・勤務先住所 2. 現住所	医 局	〒	電話番号
中 桶 了 太	H7	1. 国立長崎中央病院： 大村市久原2丁目1001-1 2. 長崎市三原町42-2 三原グリーンハイツ202	細 菌 学	856 852	0957(32)3121 095(846)6999
藤 本 武 士	H7	1. 長崎市立病院 2. 長崎市滑石6丁目10-15	1 内	850 852	095(822)3251 095(856)7819
松 尾 敏 明	H7	1. 長野佐久総合病院： 長野県南佐久郡白田町197 2. 長野県南佐久郡白田町大字白田 2045医師住宅1号		384-03 384-03	0267(82)3131 0267(82)7749
安 田 恵 多 良	H7	1. 国立大阪病院 2. 大阪市中央区法円坂2-1-14 国立大阪病院官舎316	阪 大 脳 外 科	564 564	06(942)1331 06(942)5260 (内線316)
古 賀 祥 安	H8	1. 久留米大学医療センター 2. 久留米市篠山町250 篠山ハイツ305	久留米小児科	820 820	0942(22)6111 0942(37)5471
城 田 利 彦	H8	1. 飯塚病院 2. 福岡県飯塚指大字立岩1300 メゾン立岩507	九 大 心 外 科	820 820	0948(22)3800 0948(23)0969
関 福 徹	H8	1. 東北大学附属病院神経精神科： 宮城県仙台市青葉区星陵町1-1 2. 宮城県仙台市青葉区 柏木1丁目9番11号304	東 北 大 神 経 精 神 科	980-77 981	022(717)7262 022(274)6311
武 野 正 義	H8	1. 長大附属病院第3内科 2. 長崎市平野町9-28 コンフォート平野町205	3 内	852 852	095(847)2111 095(843)2716
福 田 顕 三	H8	1. 長大附属病院第2外科 2. 長崎市平和町14-15 平和舩田ビル103	2 外	852 852	095(847)2111 095(844)3016
山 里 昌 司	H8	1. 長大附属病院第3内科 2. 長崎市岩川町10-15 光輪ハイツ506	3 内	852 852	095(847)2111 095(847)7842
岡 真 一 郎	H9	1. 長大附属病院第2内科 2. 三原町1338 シャトー竹内205	2 内	852 852	095(847)2111 095(842)1199
岡 田 和 一 郎	H9	1. 花丘町3-23 グランピア 2. 福岡市中央区平尾2-21-27	慶 応 耳 鼻 科	852 092	

氏名	卒業年	1. 勤務先・勤務先住所 2. 現住所	医 局	〒	電話番号
田口 滋	H9	1. 徳州大学附属病院第3内科：徳州中央職業立園 2. 長野県松本市横ヶ崎1-4-22	九大整形	H7	0265(35)4600 大丁 藤中 0263(36)1468
津田 純	H4	1. 国立徳野病院 2. 佐賀県藤津郡藤野町 下宿町西2436	1. 徳州立市歯科 耳鼻科 2. 徳州市歯科	H7	0954(43)1120 士 角 本 藤 0954(42)3366
中野 基	H4	1. 長大附属病院形成外科 2. 長崎市坂本町1 パールマン	1. 徳州合縁八公徳長 長徳長 2. 長崎県南長 徳長	H7	095(56)2111 関 藤 基 0954(48)590
福井 新二	H4	1. 福岡県徳州会病院 2. 徳州市大成 インペリア	1. 徳州大立園 徳州市大成	H7	092(573)622 貞 冬 恵 田 安 092(584)764
南 惠	H4	1. 長大附属病院第2外科 2. 長崎市山手町 山手町	1. 徳州大立園 徳州市山手町	H8	095(47)2111 安 幹 賢 古 095(822)9525
越 成 三	H4	1. 長崎大学附属病院内科 2. 長崎市本町 シティ	1. 徳州大立園 徳州市本町	H8	095(47)2111 安 幹 賢 古 095(822)9525
竹下 浩明	H5	1. 長崎大学附属病院内科 2. 長崎市本町 コスモショップ	1. 徳州大立園 徳州市本町	H8	095(47)2111 安 幹 賢 古 095(822)9525
近藤 新二	H9	1. 長大附属病院形成外科 2. 長崎市本町 シティ	1. 徳州大立園 徳州市本町	H8	095(47)2111 安 幹 賢 古 095(822)9525
斎藤 隆	H9	1. 北九州市立八幡病院 2. 北九州市 東区西本町	1. 徳州大立園 徳州市東区西本町	H8	093(662)5565 三 藤 田 藤 093(661)3093
阪上 学	H6	1. 多根総合病院 2. 大阪府吹田市垂水町 吹田市	1. 徳州大立園 徳州市吹田市	H8	092(47)2111 安 幹 賢 古 092(47)2111
岩井 敏郎	H7	1. 下関市立中央病院：下関市 2. 下関市武大町 武大町	1. 徳州大立園 徳州市武大町	H9	095(47)2111 安 幹 賢 古 095(47)2111
宗 英 吾	H7	1. 佐世保市立総合病院 2. 日宇町522-4 A-24	耳鼻科	H9	095(24)1515 安 幹 賢 古 0956(34)5732

長崎大学医学部漕艇部現役部員名簿

学年	氏名	出身校	1. 現住所	2. 帰省先	〒	電話番号
5	大石 正雄	松江北	1. 小峰町14-17 コーポ小峰102		852	(842)1482
			2. 松江市黒田町487-11		690	0852(24)2785
5	古賀 聖士	三池	1. 三原町1338 竹内マンション新館601		852	(848)5949
			2. 福岡県大牟田市小浜町25		836	0944(52)5451
5	崎元 暢	鶴丸	1. 本尾町2-20 林田ビル302		852	(842)3364
			2. 鹿児島市東千石4-12		892	0992(25)2495
5	山崎 励至	島原	1. 本原町27-2 コーポ本原301		852	(848)6779
			2. 島原市城内2-1010		662	0957(62)7042
4	高橋 優二	諫早	1. 文教町12-3 ライオンズマンション609		852	(848)2841
			2. 諫早市船越名1030			0957(23)7309
4	谷川 治	宮崎西	1. 大橋町23-23 コーポ小笹202号		852	(843)6282
			2. 宮崎県都城市早鈴町1658-3		885	0986(22)6336
4	福田 義文	甲陽学院	1. 坂本1丁目13-40 金子荘201		852	(849)4631
			2. 神戸市西区竹の台4丁目21-5		651-22	078(991)5883
4	牧野 淳	慶応志木	1. 石神町3-5 中村ビル502		852	(845)2497
			2. 千葉市花見川区さつきが丘2-40-31		262	043(250)8611
4	宮崎 浩充	七尾	1. 本原町39-3 スチューダント帝307		852	(846)6590
			2. 石川県七尾市池崎町は-47-2		926	0767(57)3170
4	山本 経之	延岡	1. 大手2丁目8-10-201		852	(846)3494
			2. 延岡市平原町3丁目1227-2		882	0982(21)4685
4	吉野 俊平	茗溪	1. 坂本2丁目10-11-207		852	(847)4563
			2. 茨城県新治郡八郷町小幡3795-2		315-01	0299(42)3996
3	及川 将弘	泰屋	1. 花丘町3-23 グランピアⅡ302		852	(843)9209
			2. 福岡市中央区平尾2-21-27		092	092(522)2788

職各員培勞展培環暫培学因学大創長

学年	氏名	出身校	1. 現住所	2. 帰省先	〒	電話番号
3	渋谷 正樹	愛光	1. 平野町3-25 サンスイマンション105 2. 防府市牟礼1000-5		852 747	(846) 9009 0835 (21) 5500
3	土井 晋	芦屋	1. 岩川町19-18 第二政ビル402 2. 兵庫県芦屋市新浜町2-3-603		852 659	(848) 6219 0797 (34) 1710
3	程野 茂樹	愛光	1. 坂本1丁目6-15 レジデンス久保301 2. 愛媛県伊予市下吾川676-1		852 799-31	(846) 6674 0899 (83) 3504
3	松永 祥志	佐世保西	1. 小峰町14-16 シヤルムK201 2. 佐世保市小舟町71-1		852 857-01	(842) 3663 0956 (46) 1950
2	蓬萊 彰士	修猷館	1. 平野町8-23 パークサイド平野町202 2. 福岡市中央区今川2-9-5		852 810	(842) 1979 092 (714) 2456
2	森 創	青雲	1. 橋口町14-17 アムロハイツ301 2. 西彼杵郡多良見町化屋1-128		852 859-04	(844) 3801 0957 (43) 3290
2	ウイ.クワン.ロン	カニシウス	1. 坂本町2-10-28 2. JLGEDUNG HIJAU III/14DONDOK INDAH JAKARTA SELATAN		852	(849) 5144
2	松本 周平	富士	1. 本原町9-22 本原コースハイツ101 2. 静岡県富士市富士見台2-4-15		852	(849) 2815 0545 (21) 1963
2	諸藤 陽一	巢鴨	1. 平和町10-17 ニュー山里ビル306 2. 福岡県小郡市三国が丘2丁目136		852	(849) 6149 0942 (75) 3774
1	青山 英和	山口	1. 岡町3-5-302 2. 山口県吉敷郡小郡町大字上郷 1537-57		852	(842) 1358 08397 (3) 1680
1	西篠 知見	徳島文理	1. 本原町39-13 マルカ本原202 2. 徳島県板野郡藍住町東中富字月出傍示 22-7		852	(848) 9751 0886 (92) 5592
1	高木 理博	小倉	1. 上野町7-17 ATビル103 2. 北九州市小倉南区山手1-3-9		852	(842) 2944 093 (962) 9751

学年	氏名	出身校	1. 現住所 2. 帰省先	〒	電話番号
1	田辺孝大	山口	1. 江平町2-5-11 A-101 2. 山口県美弥市大嶺町重安	852	(848) 4449 08375 (2) 0348
1	戸上勝仁	弘学館	1. 三原町1466 ビッラ・デル・ノンノ 2. 北松浦郡生月町里免2935	852	(845) 9727 0950 (53) 3131
1	渡辺庸平	磐城	1. 江里町14-25 301 2. 福島県いわき市内郷御厩町2-54	852	(849) 2875 0246 (27) 2186

編集 後記

3月下旬の発刊の予定でしたが、編集責任の不手際により発刊が大
幅に遅れてしまいました。OBの先生方、関係者の皆様方に深くおわ
び申し上げます。

昨年、Aクルーは西医体で準決勝敗退しました。無論、この結果は
Aクルーひとり責任を負うべきものではありません。我が部がここ
数年來、抱えてきた致命的な欠陥つまり「層の薄さ」が、ついに露呈し
たと考えるべきでしょう。「層の薄さ」とは、充分な実力をもつ漕手
不足を指すのはもちろんですが、それ以上に部員の意識の問題を意味
すると思います。長大医ボート部の実力イコールAクルーではありま
せん。全クルーの総合力が我が部であるということを変更して部員全員
が認識する必要があると考えます。

尚、本誌は御援助して頂いた会社の御好意により制作されておしま
す。今回も御援助頂き、誠にありがとうございました。

寄附者	住所	電話番号
谷正樹	愛	(846) 9009 0835 (2) 5115
井井	和	(848) 61710 0797 (3) 1710
野茂	愛	(846) 6674 0899 (8) 3504
元崎	小	(842) 3663
松永祥志	佐世	0956 (46) 1950
嶋	平	(842) 1979
藤葉彰士	修猷館	092 (714) 2456
森創青雲	1. 西彼	(844) 3801 2. 西彼村郡多良見町化屋1-128 859-04 0957 (43) 3290
ウイ.クァン.ロン	カニシウス	1. 坂本町2-10-28 852 (849) 5144 2. JLGEDUNG HIJAU III/14DONDOK INDAH JAKARTA SELATAN
松本周平	富士	1. 本原町9-22 本原コースハイソ101 852 (849) 2815 2. 静岡県富士市富士見台2-4-15 0545 (21) 1963
諸藤陽一	巢鴨	1. 平和町10-17 ニュー山里ビル306 852 (849) 6149 2. 福岡県小都市三国が丘2丁目136 0942 (75) 3774
青山英和	山口	1. 岡町3-5-302 852 (842) 1358 2. 山口県吉敷郡小郡町大字上郷 1537-57 08397 (3) 1680
西橋知見	徳島文理	1. 本原町39-13 マルカ本原202 852 (848) 9751 2. 徳島県板野郡藍住町東中富字月出傍示 22-7 0886 (92) 5592
高木理博	小倉	1. 上野町7-17 ATビル103 852 (842) 2944 2. 北九州市小倉南区山手1-3-9 093 (962) 9751

お願い

氏名・住所・電話番号・勤務先等を変更されましたら下記のハガキにて医学部漕艇部までご通知ください。
また通信欄には、ボート部に対する要望や、「漕艇」の不備を御指摘いただければ幸いです。

..... キリトリセン

後援会名簿資料として下記のように訂正します。

氏名		改姓等の場合は 新氏名	年 卒
現住所	〒		
	Tel () -		
勤務先		予定期間	～

通信欄

--